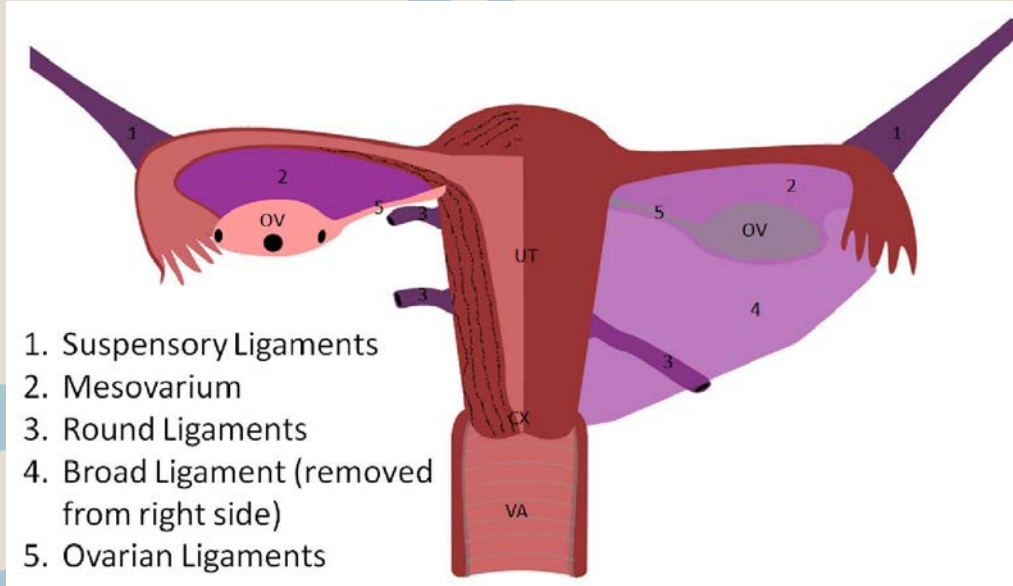


# Female reproductive system

Dr. Saeednia

# بخش های مختلف رباط پهن رحمی



1. Suspensory Ligaments
2. Mesovarium
3. Round Ligaments
4. Broad Ligament (removed from right side)
5. Ovarian Ligaments

– مزوسالپینکس:

بین لوله رحمی و رباط تخمدانی

– مزومتريوم:

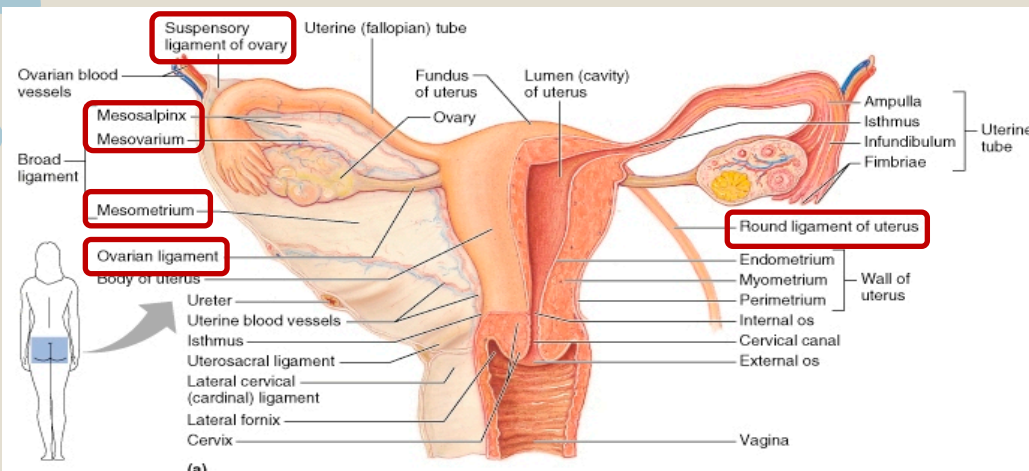
زیر رباط تخمدانی

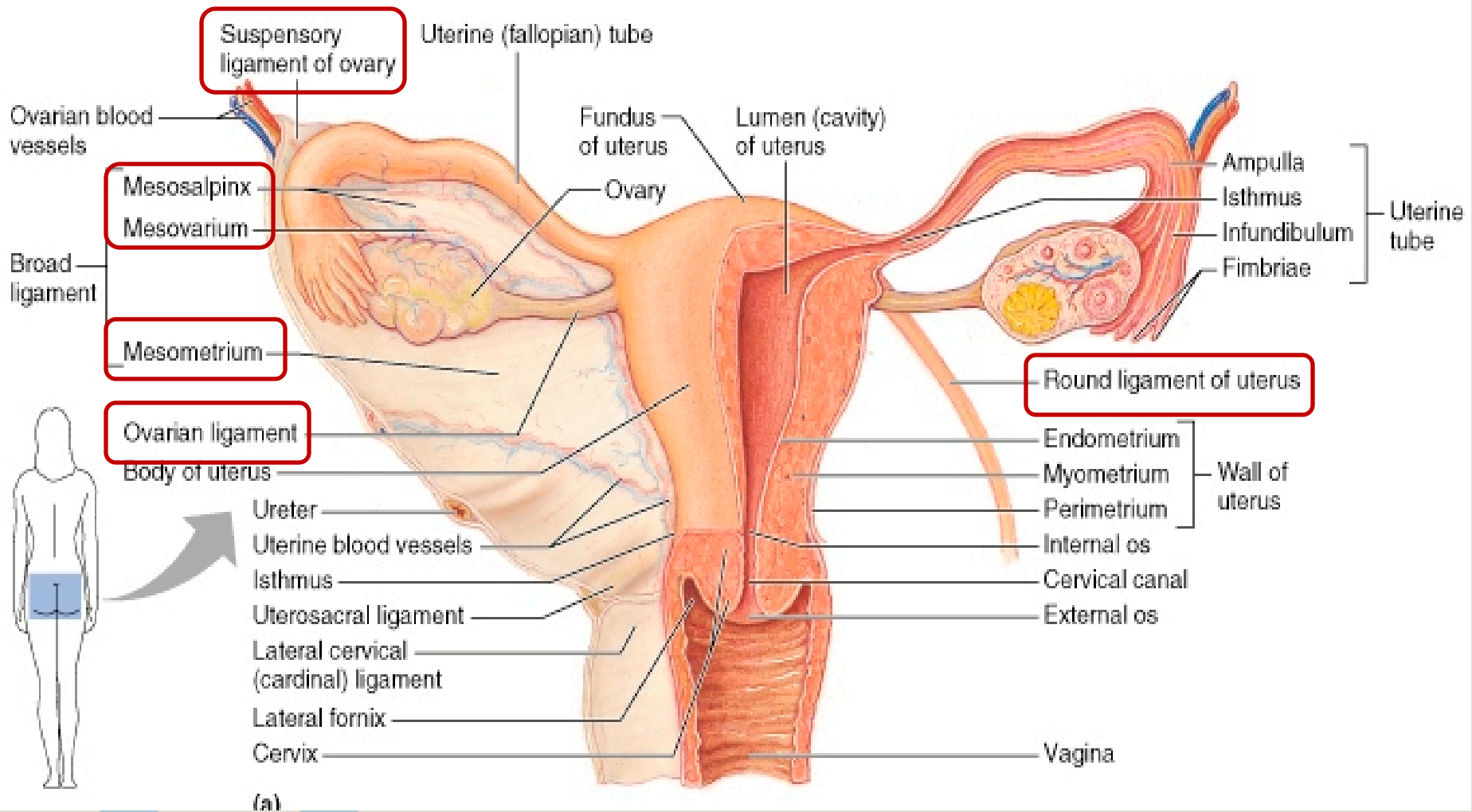
– مزووااریوم:

لایه خلفی تا کنار قدامی تخمدان

– رباط آویزان کننده تخمدان:

بخش فوقانی خارجی بین اینفندیبولوم و قطب فوقانی تا جدار خارجی لگن





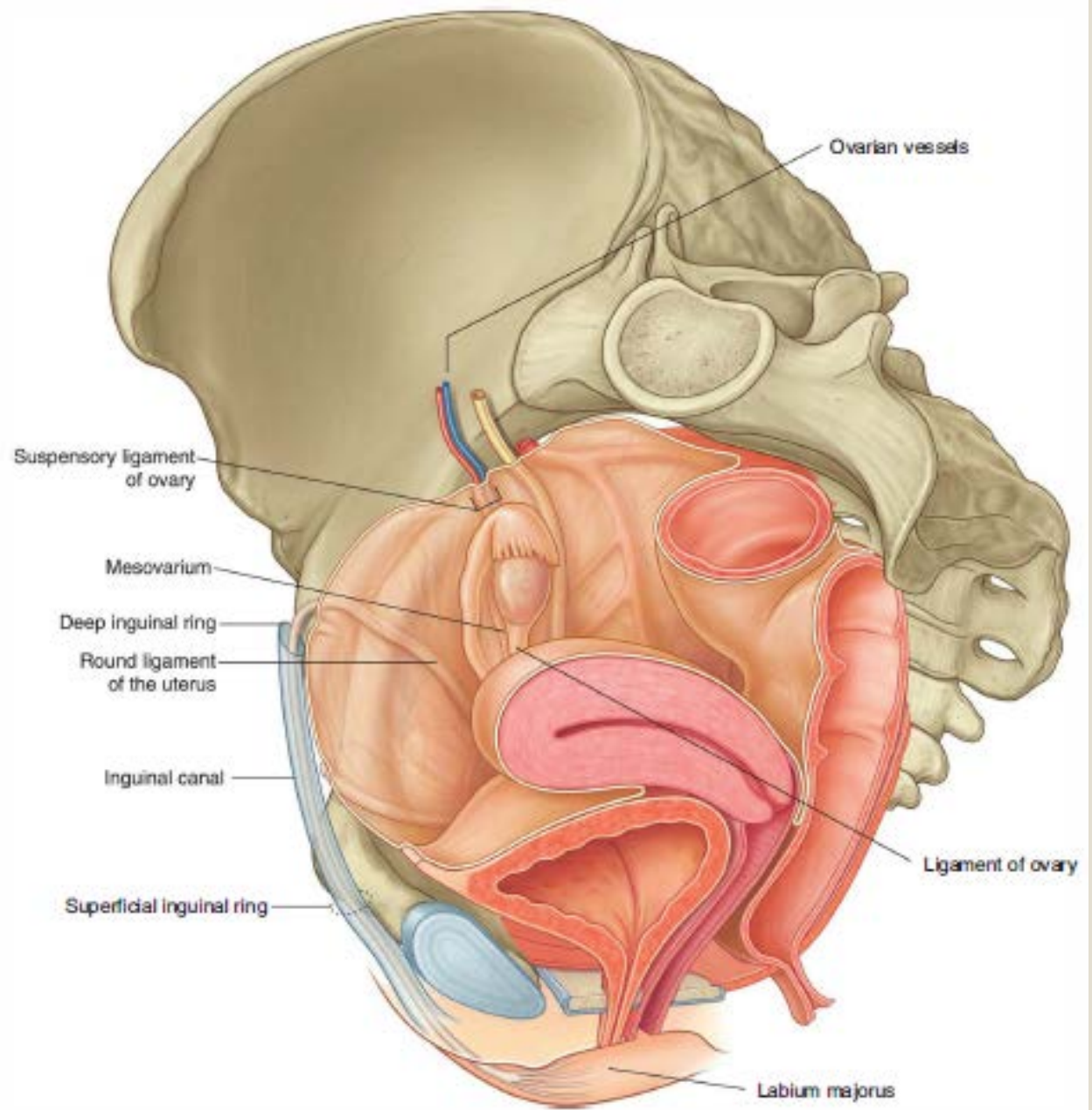
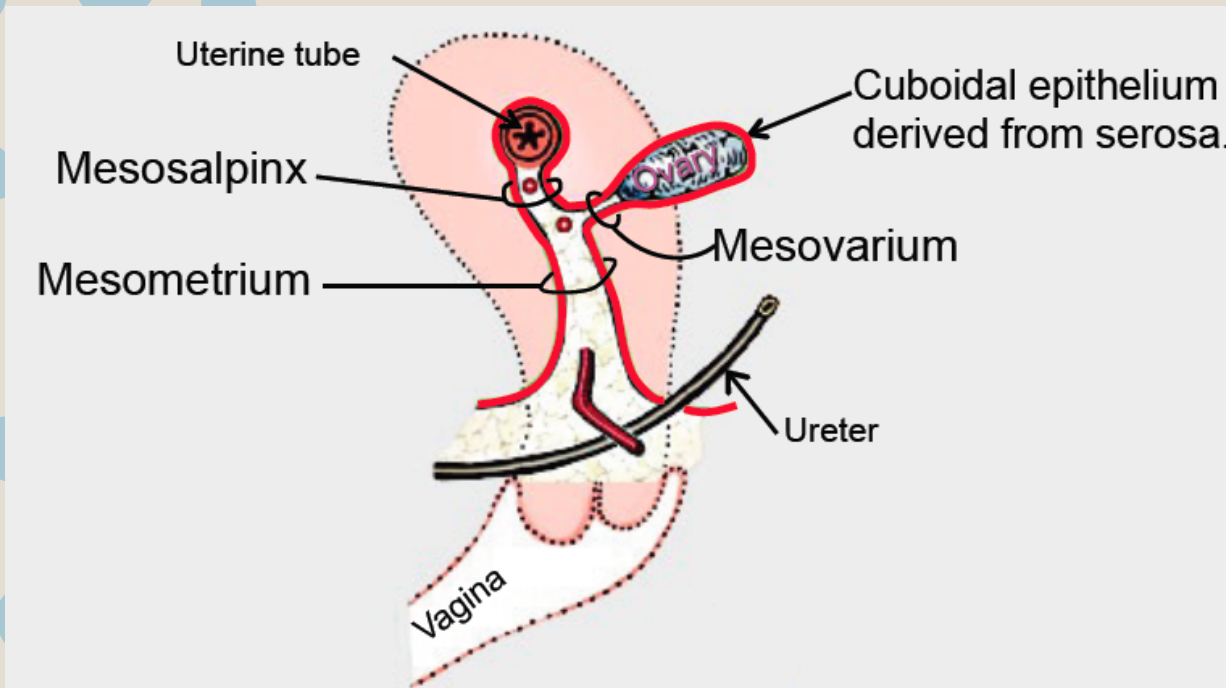
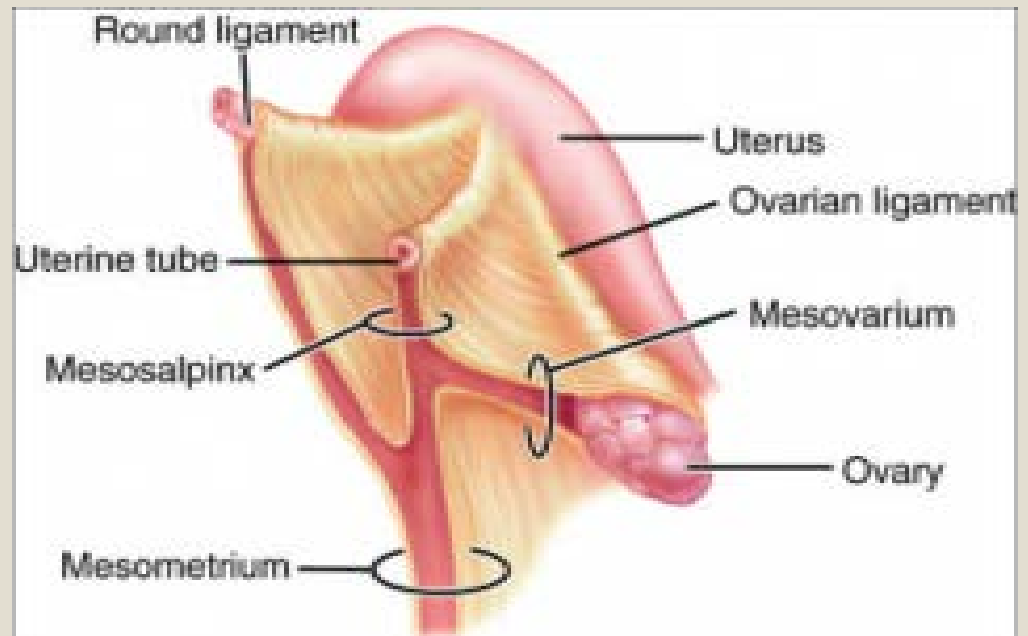


Fig. 5.50 Ovaries and broad ligament.



# رباط گرد رحمی

➤ نوار باریک و مسطح (۱۰-۱۲Cm)

➤ در ضخامت رباط پهن

➤ پایین و جلوی لوله رحمی

➤ از زاویه فوقانی طرفی رحم به سمت

خارج رفته و پس از تقاطع با عروق

ایلیاک خارجی و شریان اپیگاستریک

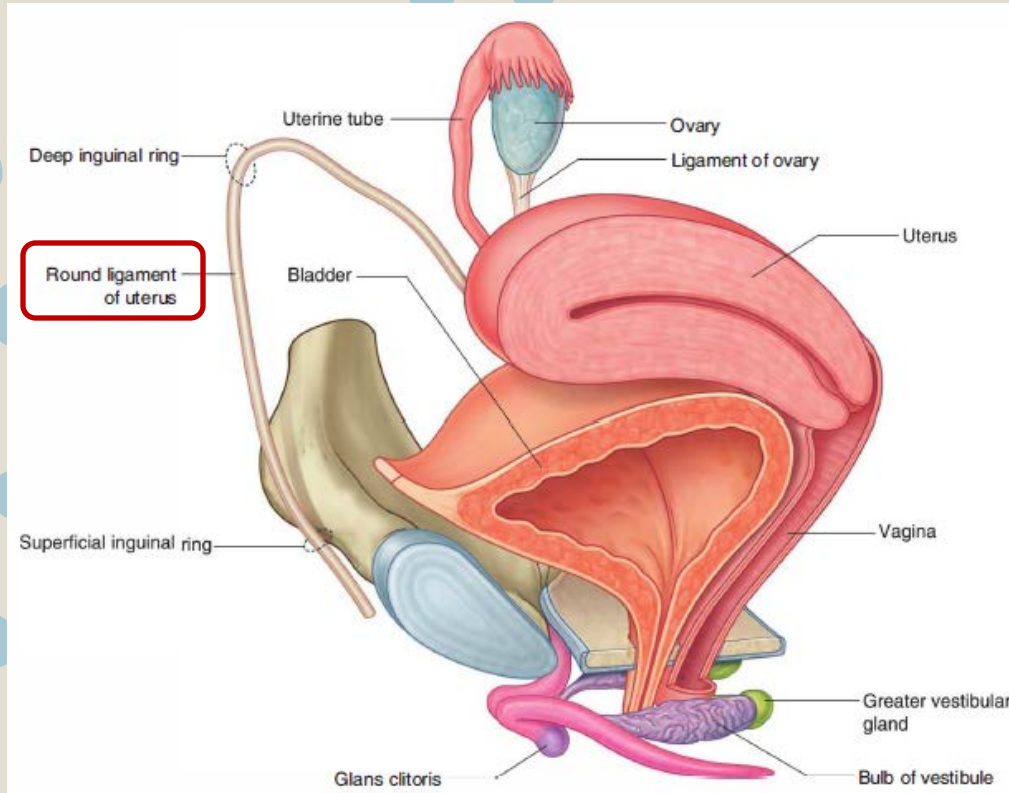
تحتانی وارد سوراخ عمقی کانال

اینگوینال می شود. پس از طی کانال

در لبیا ماژور پخش می شود. تعداد

الیاف عضلانی در بخش نزدیک

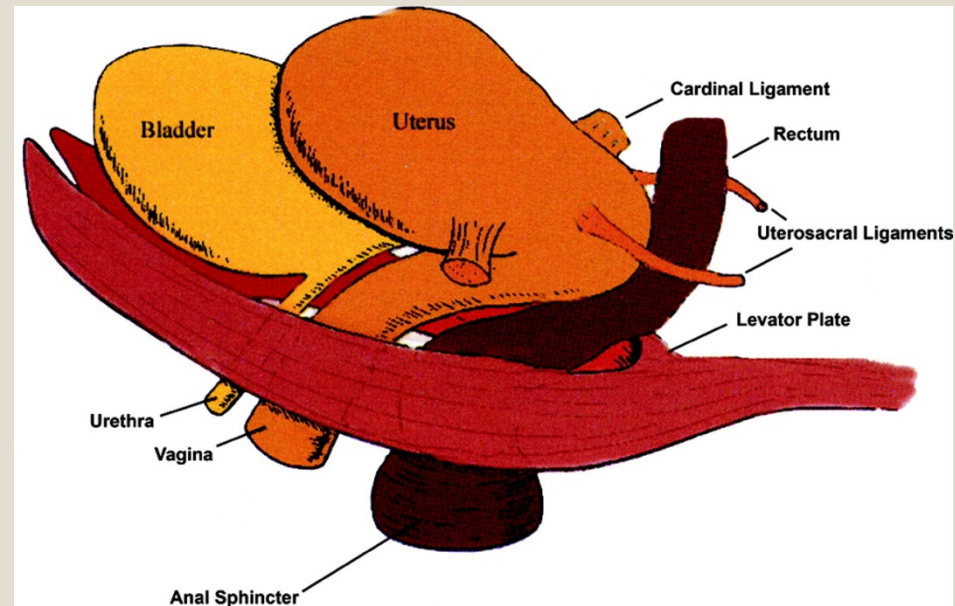
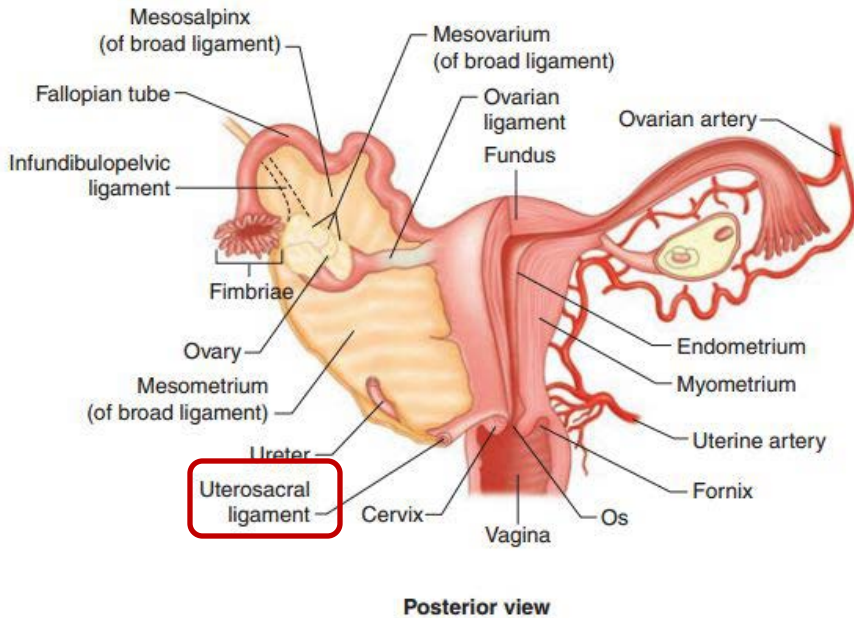
رحمی زیاد است.





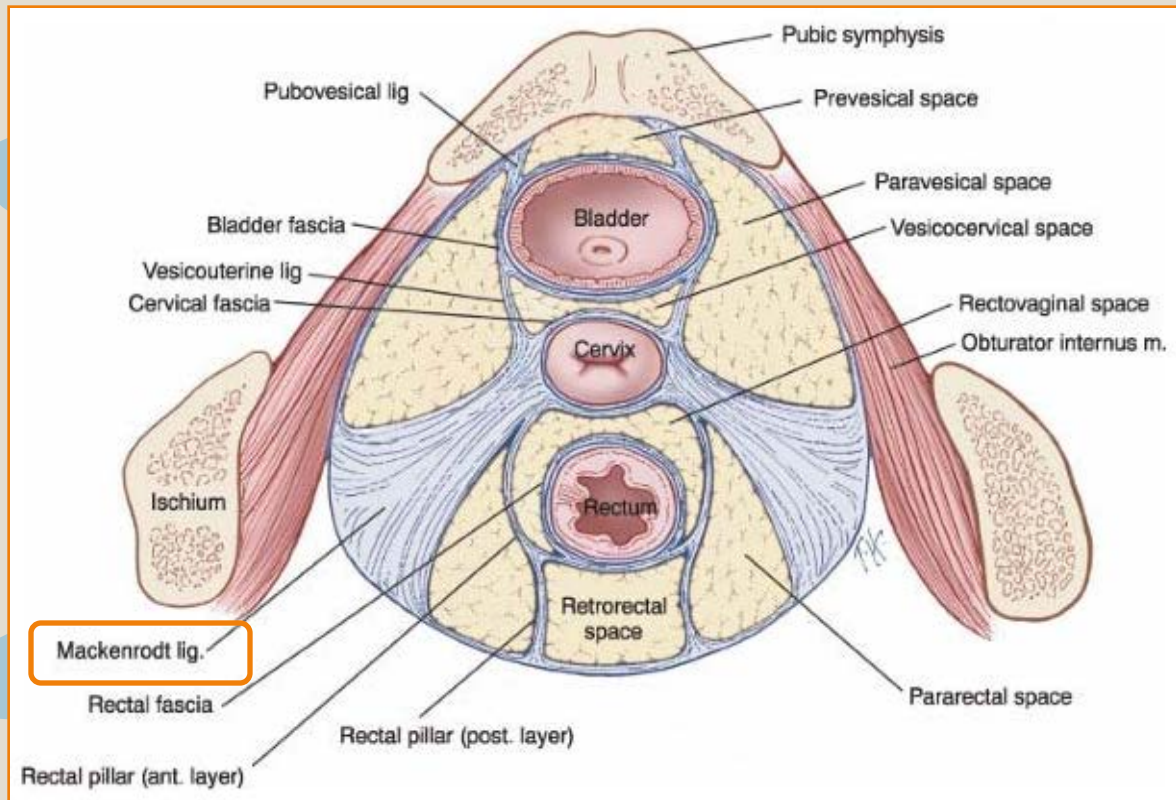
# رباط رحمی خارجی

- نوار فیبرو
- از سطح خلفی گردن رحم تا قدام ساکروم
- دارای تعدادی الیاف عضله صاف
- ایجاد چین های صفاقی رکتویوترین در طرفین بن بست های دوگلاس

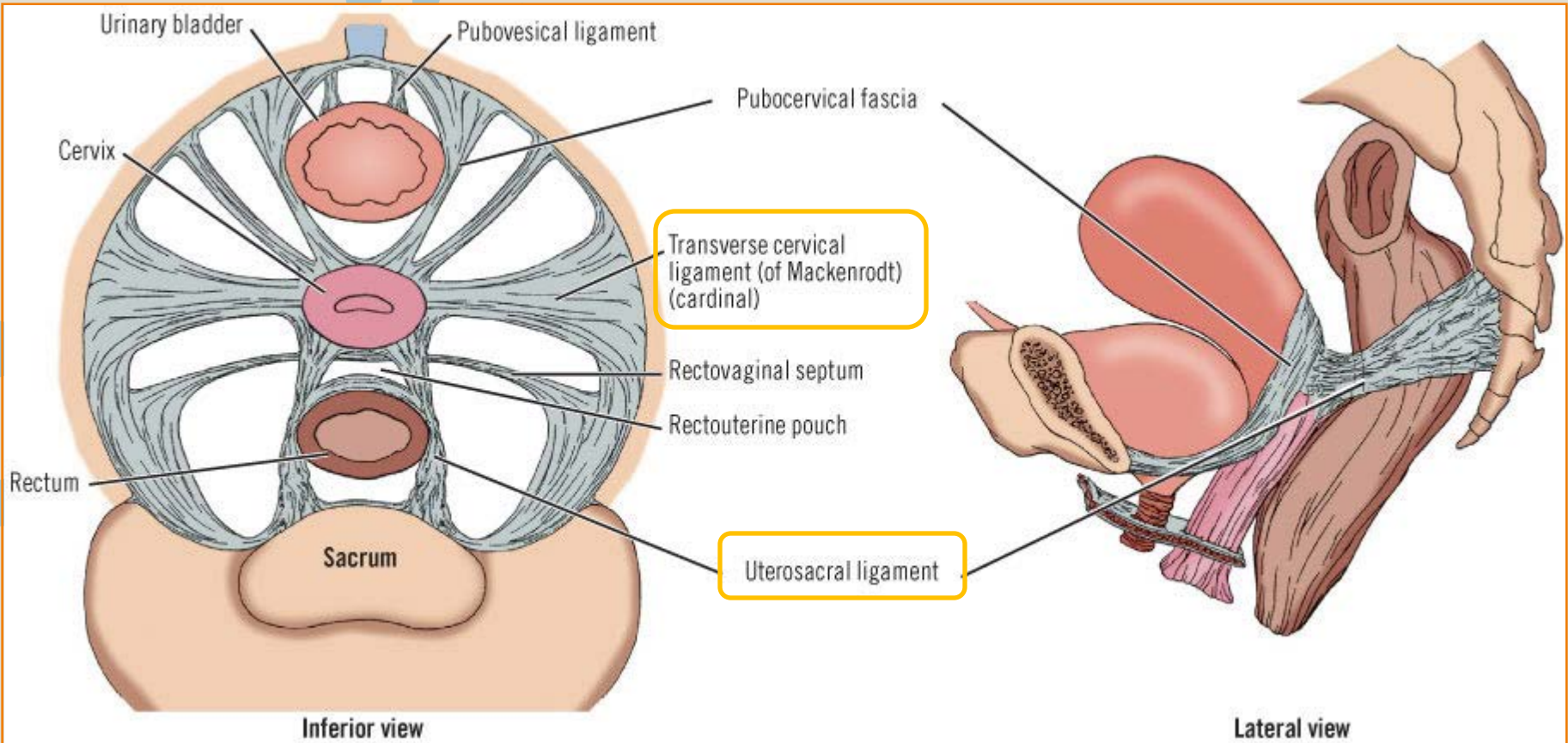


# رباط عرضی گردن (مکنرود یا کاردینال)

- نوار فیبرو ضخیم شدن بافت همبند دور عروقی
- از کنار طرفی گردن رحم و فورنیکس های جانبی
- به سمت خارج و امتداد با فاسیای فوقانی دیافراگم لگنی







Urinary bladder

Pubovesical ligament

Cervix

Pubocervical fascia

Transverse cervical ligament (of Mackenrodt) (cardinal)

Rectovaginal septum

Rectouterine pouch

Rectum

Sacrum

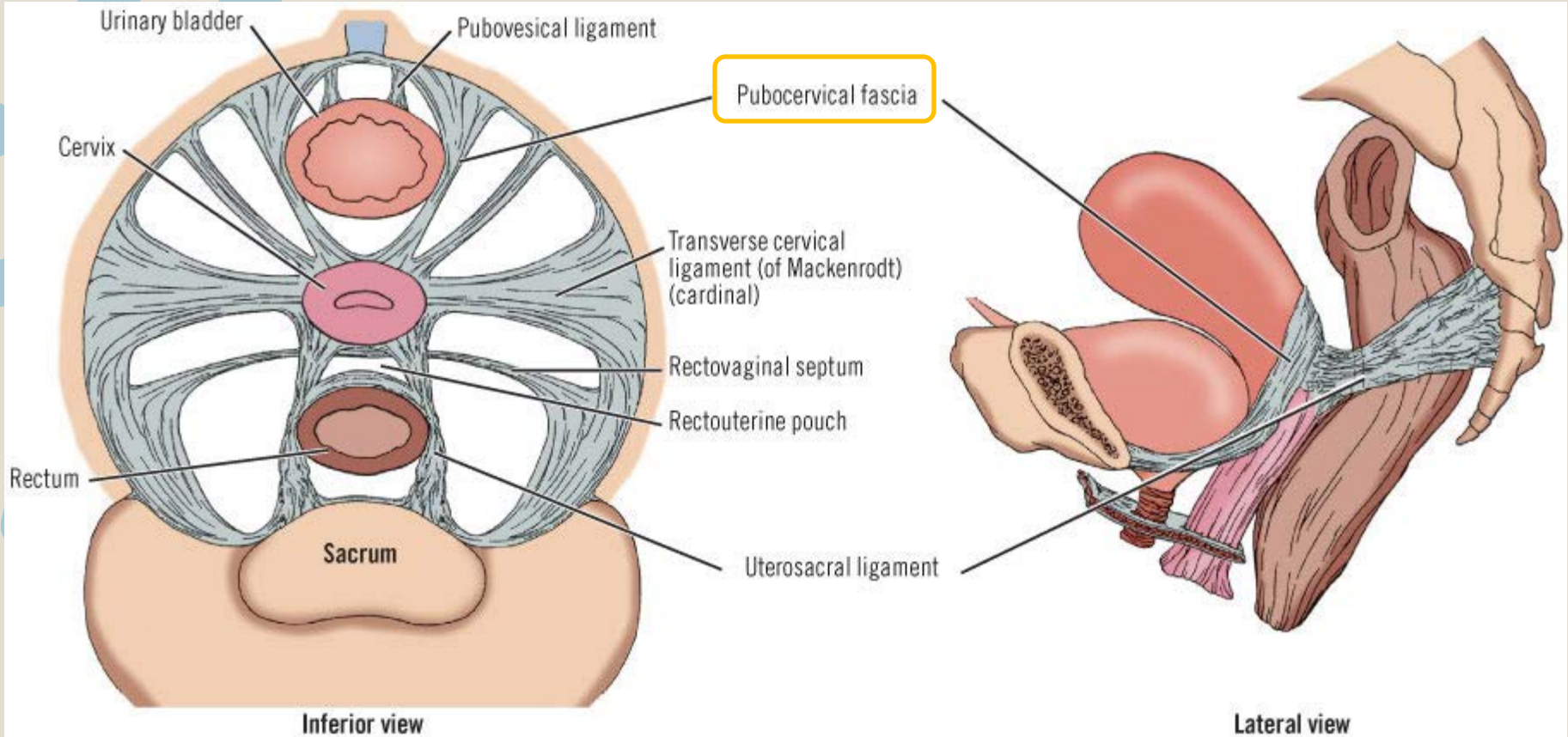
Uterosacral ligament

Inferior view

Lateral view

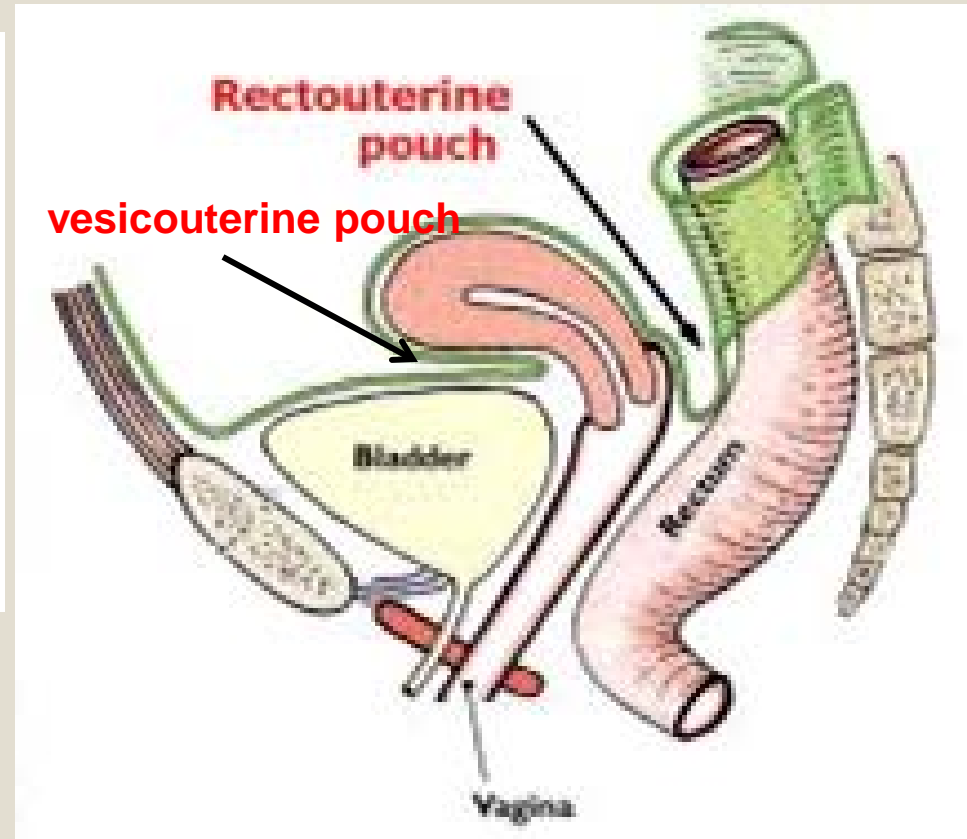
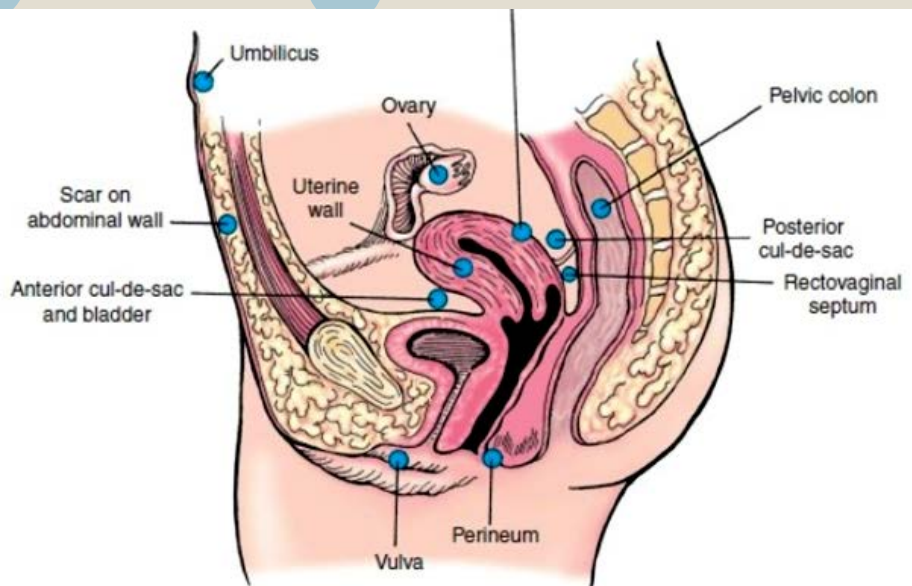
# رباط پوبوسرویکال

- ضخیم شدگی های فاسیای لگنی
- از گردن رحم تا سطح خلفی تنه پوبیس

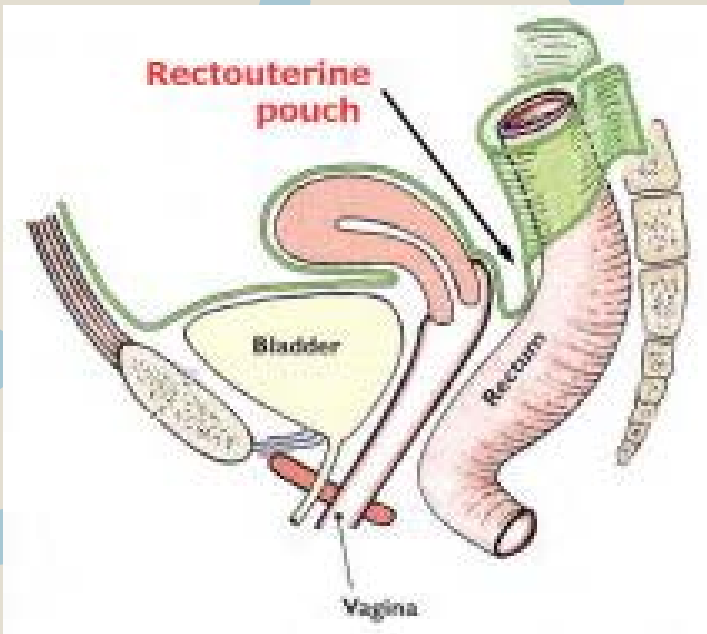


# رباط قدامی (چین رحمی - مثانه ای)

- چین صفاقی که از محل اتصال تنه به گردن رحم روی مثانه منعطف می شود.



# رباط خلفی (چین رکتویوترین)



➤ چین صفاقی

➤ از فورنیکس خلفی واژن به سطح قدام رکتوم

➤ ایجاد بن بست رکتویوترین (دوگلاس)

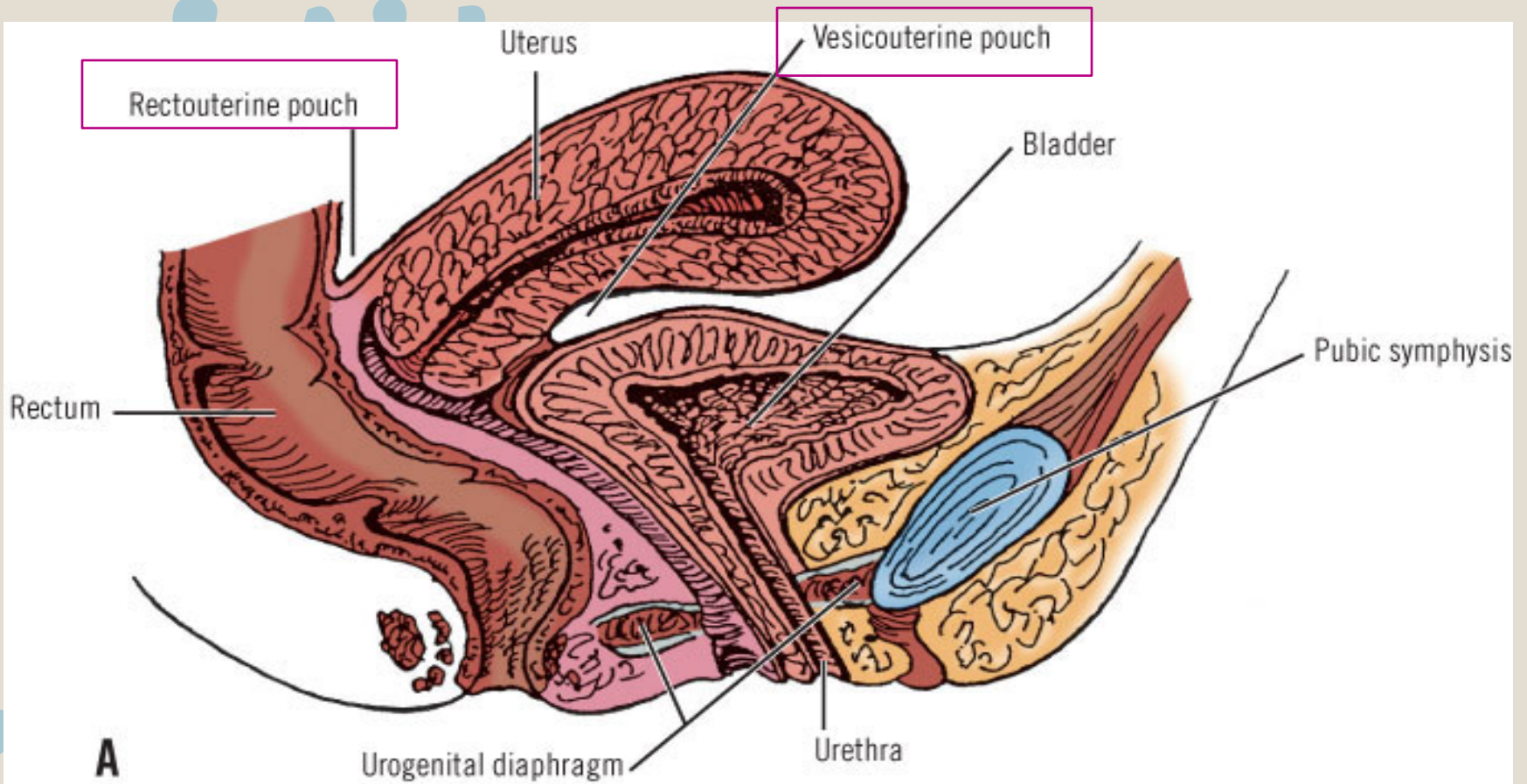
بن بست دوگلاس:

• در جلو به رحم، گردن رحم و فورنیکس خلفی واژن

• در عقب به رکتوم

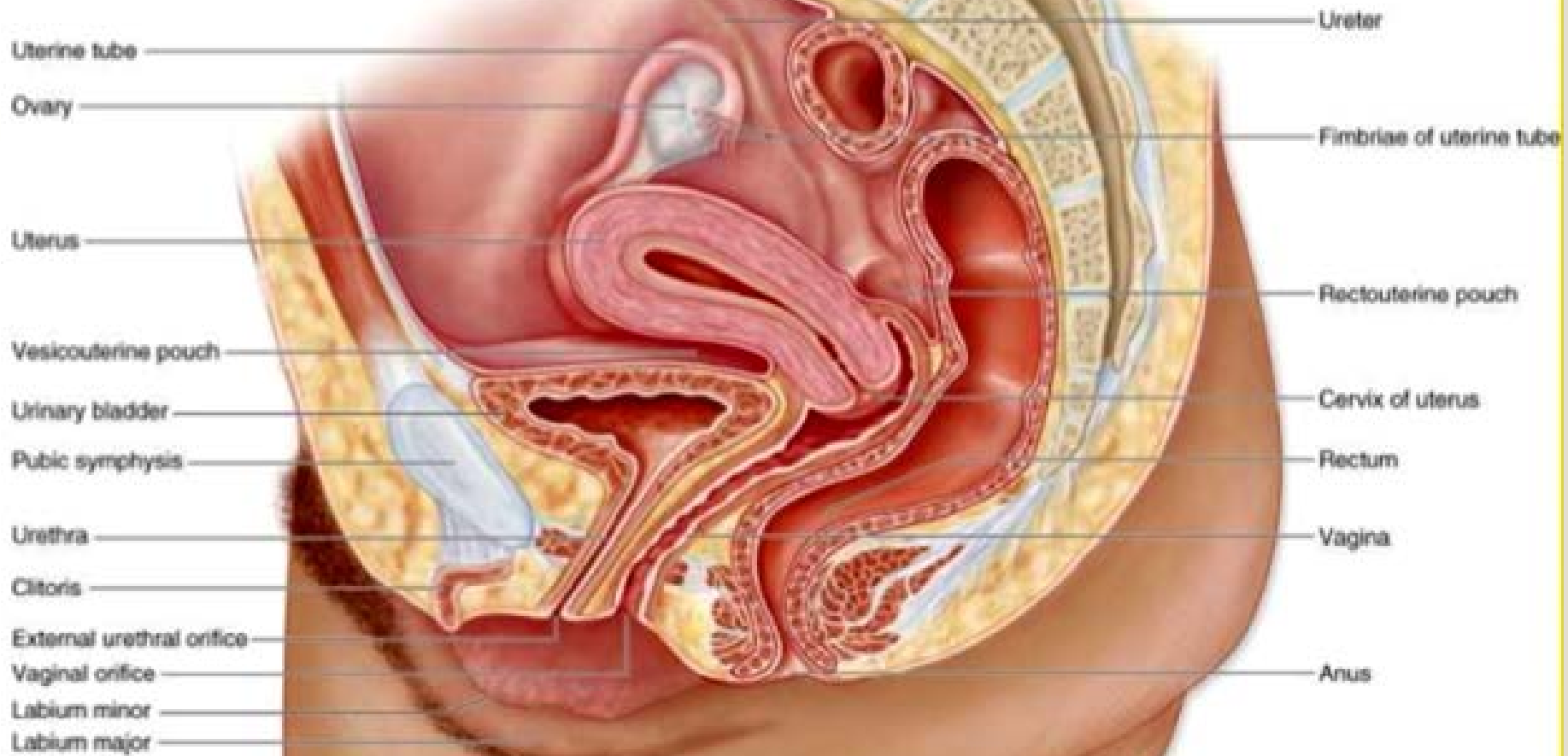
• در طرفین به چین رکتویوترین





**A**  
Copyright ©2006 by The McGraw-Hill Companies, Inc.  
All rights reserved.





# ساختمان رحم

سه لایه

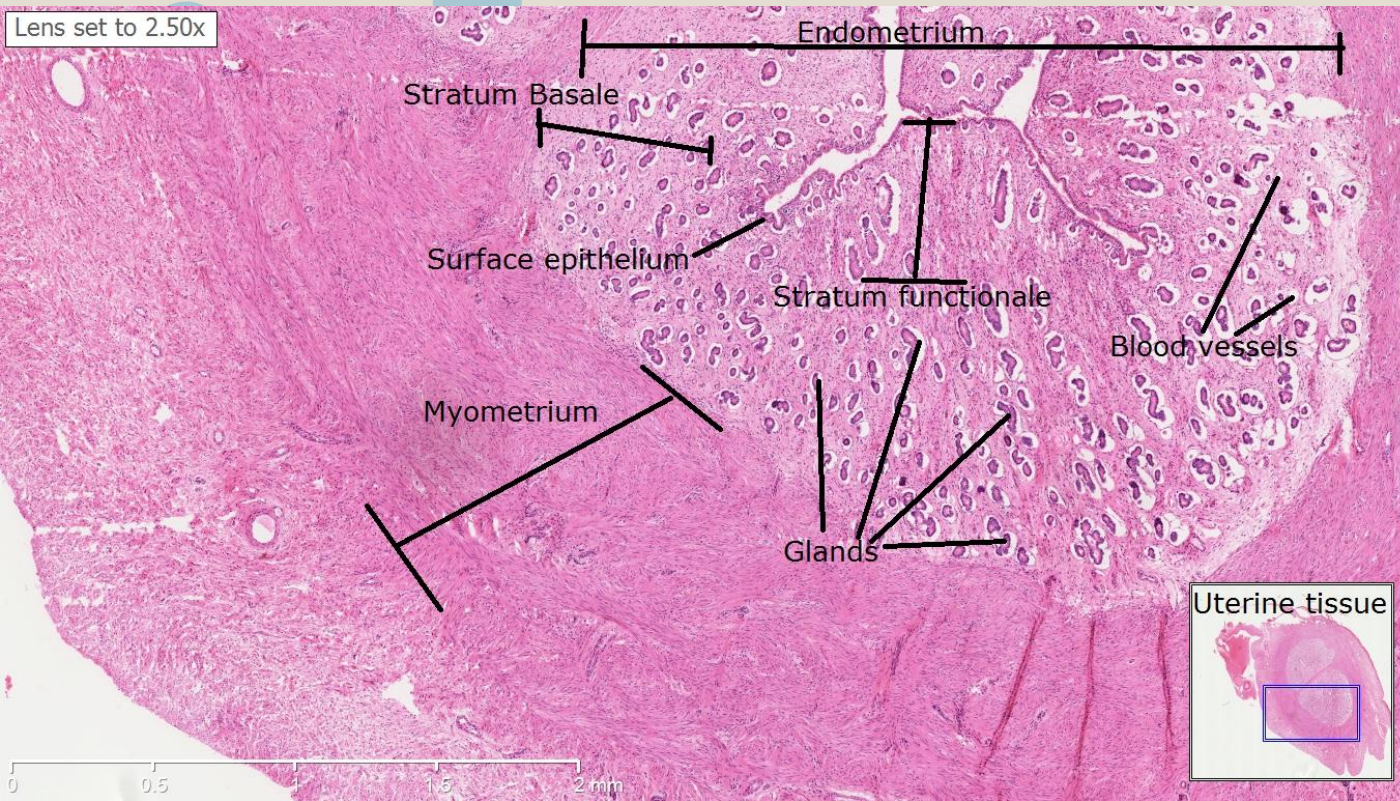
داخل به خارج:

X. اندومتر (مخاط) منشوری ساده مژکدار و ترشحاتی روی زیرمخاط. دارای سه بخش

متراکم سطحی، اسفنجی و قاعده ای

۱. میومتر (عضلات): هایپرپلازی + هایپرتروفی

۲. اپی متر (سروز یا ادونتیس)



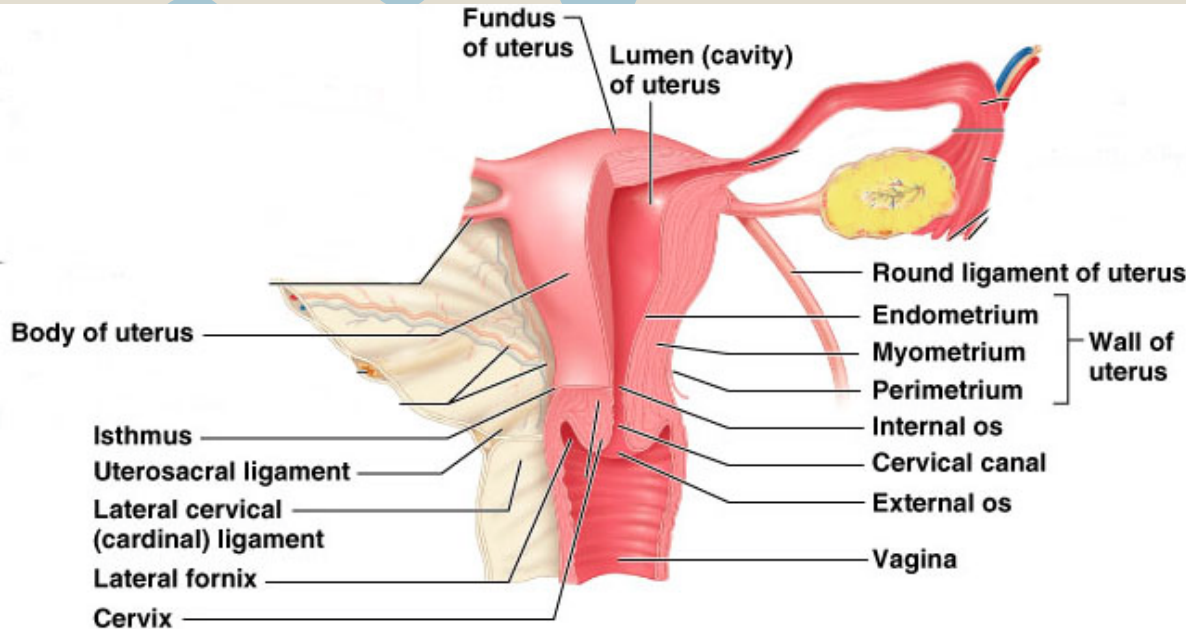
# ساختمان گردن رحم

بخش سوپراواژینال گردن رحم:

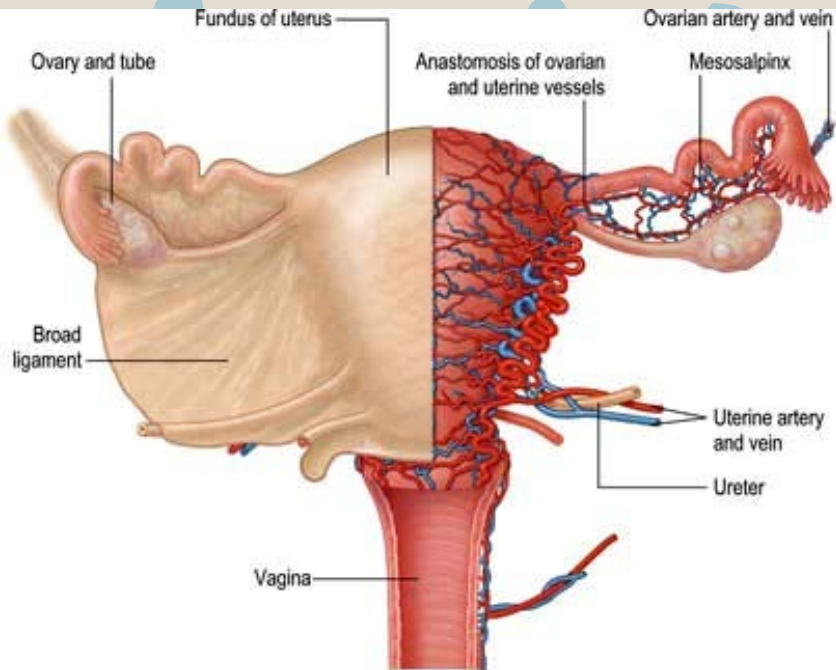
اپیتلیوم : منشوری ساده  
عضلات : کم

بخش واژینال گردن رحم:

اپی تلیوم : مطبق سنگفرشی + غدد موکوسی



# عروق رحم

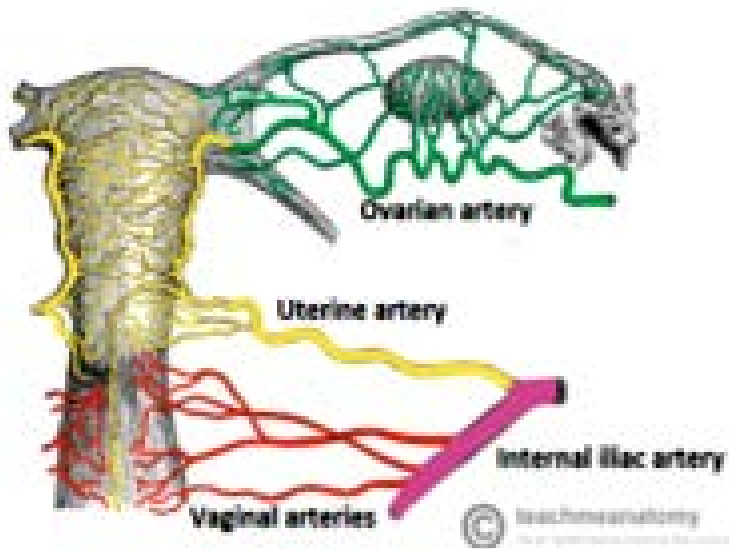


## شریان ها:

- شریان های رحمی (اینترنال ایلیاک)
- آناستوموز با شاخه های واژینال و تخمدانی
- ارتباط با رحمی طرف مقابل

## وریدها:

- تشکیل شبکه
- وریدهای رحمی تخمدانی و واژینال (اینترنال ایلیاک)



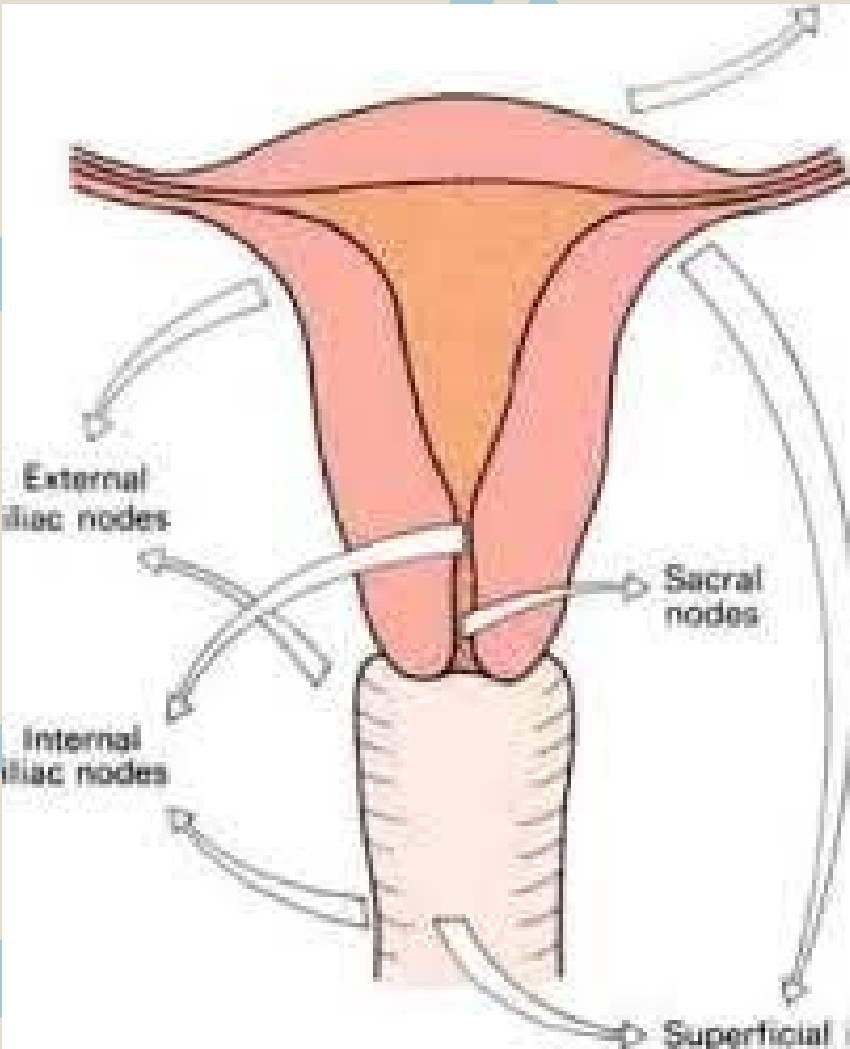


# عروق رحم

## لنف:

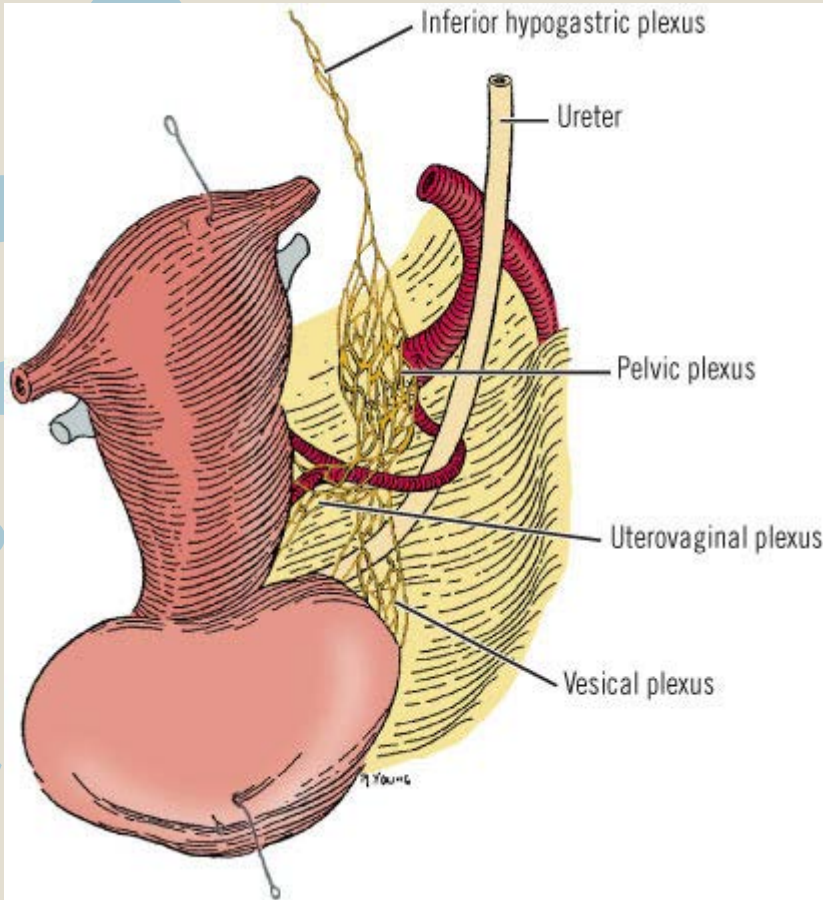
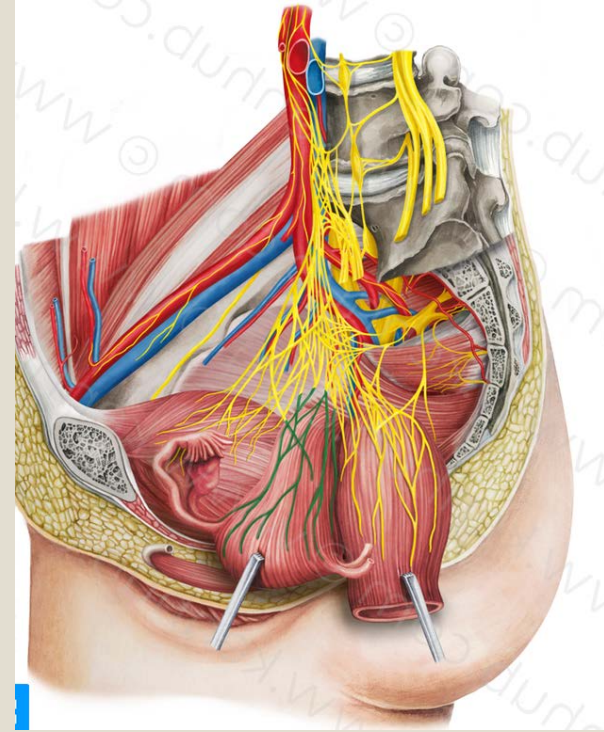
سه گروه مرتبط با هم

- بخش فوقانی (فندوس و فوقانی تنه) به عقده آئورتیک
- بخش میانی (تحتانی تنه) به عقده های ایلیاک خارجی
- بخش تحتانی (گردن رحم) ایلیاک داخلی، خارجی و ساکرال



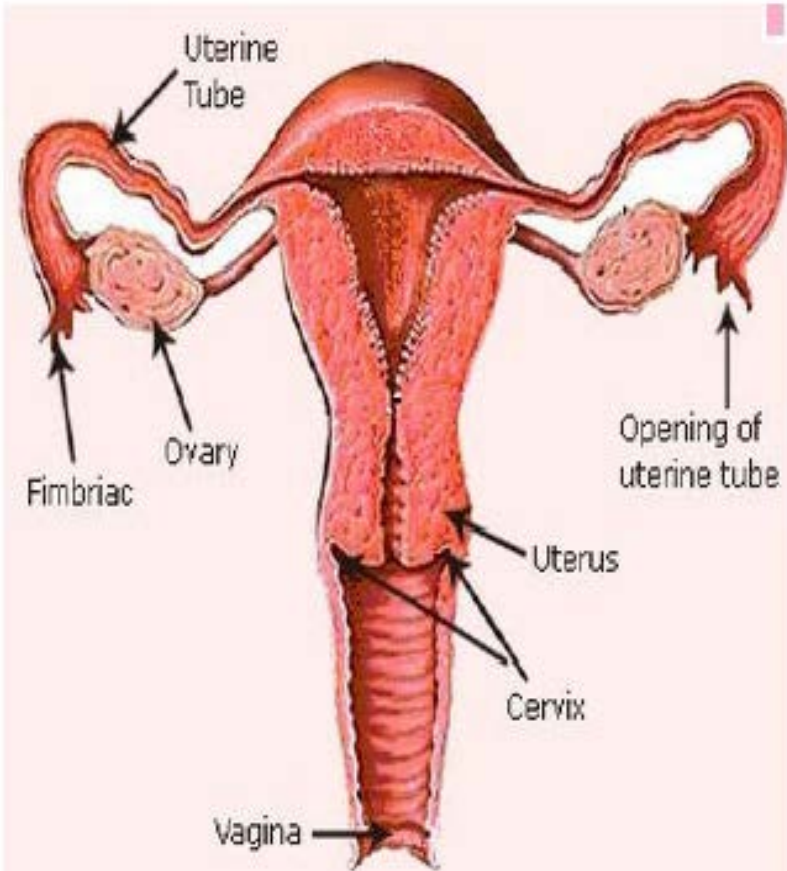


# عصب گیری رحم



- شبکه رحمی - واژنی در مجاورت گردن رحم
- سمپاتیک (T12-L1) وازوموتور و احتمالا انقباض عضلات رحم
- پاراسمپاتیک (S2, S3, S4) وازودیلاتور (مهاری انقباضات رحم)
- درد تنه (انتقال همراه الیاف سمپاتیک)
- درد گردن (احشایی لگن، انتقال همراه الیاف پاراسمپاتیک)

# واژن



- لوله لیفی عضلانی
- بین رحم تا لبیا مینور
- جهت رو به بالا و عقب
- زاویه ۹۰ درجه با محور رحم
- جدار قدامی ۷.۵ سانتیمتر
- جدار خلفی ۹ سانتیمتر
- قرارگیری جدارها مقابل هم
- جدایی جدارها در محل ورود گردن رحم
- پرده بکارت (چین مخاطی)، کارنکولا
- ناودان حلقوی (ورود گردن رحم):
- فورنیکس های قدامی، خلفی و طرفی
- خلفی: عمیق تر و مجاور بن بست دوگلاس

# مجاورات واژن

– جدار قدامی: فاقد صفاق و مجاورمثنانه و پیشابراه (مدفون در جدار)

– جدار خلفی:

$\frac{1}{4}$  خلفی دارای صفاق و بن بست دوگلاس

$\frac{2}{4}$  میانی: بافت همبند سست و با رکتوم

$\frac{1}{4}$  تحتانی جدایی از کانال آنال توسط پرینئال بادی

– در خارج: عضلات لواتورانی و فاسیای لگنی

حالب ها از مجاورت فورنیکس های طرفی عبور کرده و به سمت جلو و داخل رفته و هنگام ورود به مثنانه در جلوی واژن قرار می گیرند.

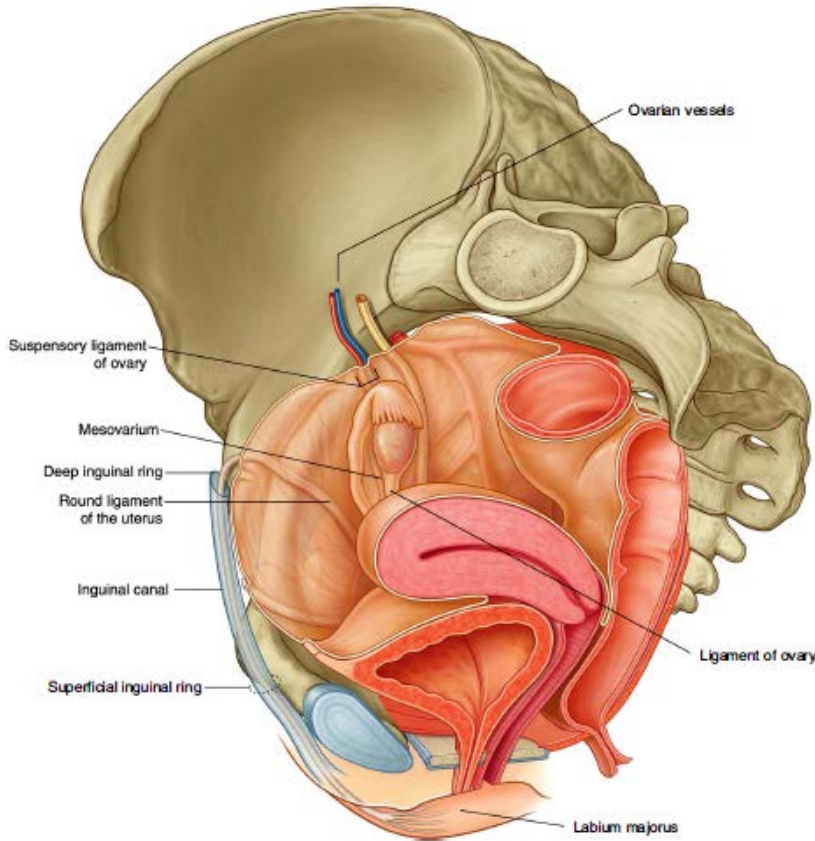


Fig. 5.50 Ovaries and broad ligament.

# ساختمان واژن

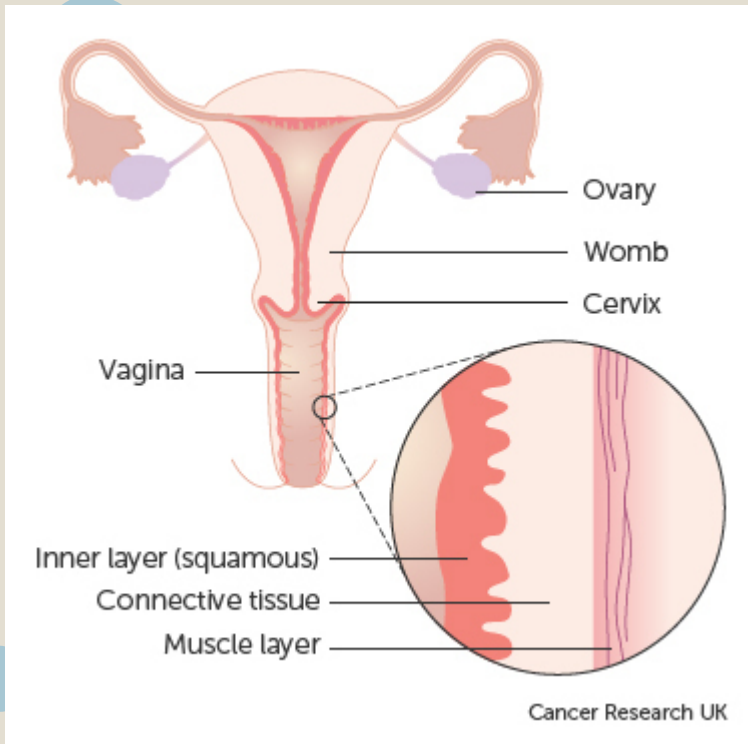
– ۳ لایه:

.X. مخاطی (سنگفرشی مطبق + زیر مخاط پر عروق)

.۴. عضلانی (نازک حلقوی داخلی و طولی خارجی)

.۴. ادونتیس (همبند متراکم با الیاف الاستیک زیاد)

– فاقد غده



# عروق واژن

## - شریان ها:

واژینال، رحمی، پودندال داخلی و رکتال میانی (ایلیاک داخلی)  
آناستوموز شریانی و تشکیل آزیگوس های قدامی و خلفی

## - وریدها:

شبکه واژن، ورید واژن، ورید ایلیاک داخلی

## - لنف

- فوقانی به عقده های ایلیاک داخلی و خارجی

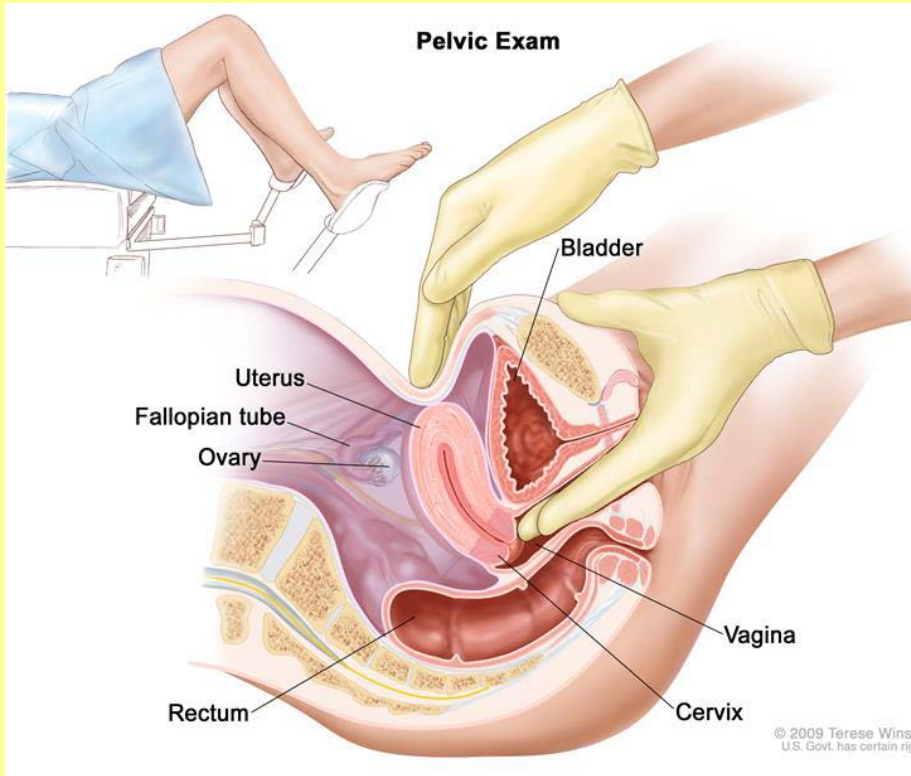
- تحتانی به عقده های اینگوئینال سطحی



# اعصاب واژن

- از شبکه های رحمی - واژنی و مثانه ای
- پاراسمپاتیک از احشای لگنی
- حسی ۱/۳ تحتانی از عصب پودندال (حس به درد)
- بخش فوقانی الیاف حسی به همراه سمپاتیک (حساس به کشش)

# معاینه واژینال

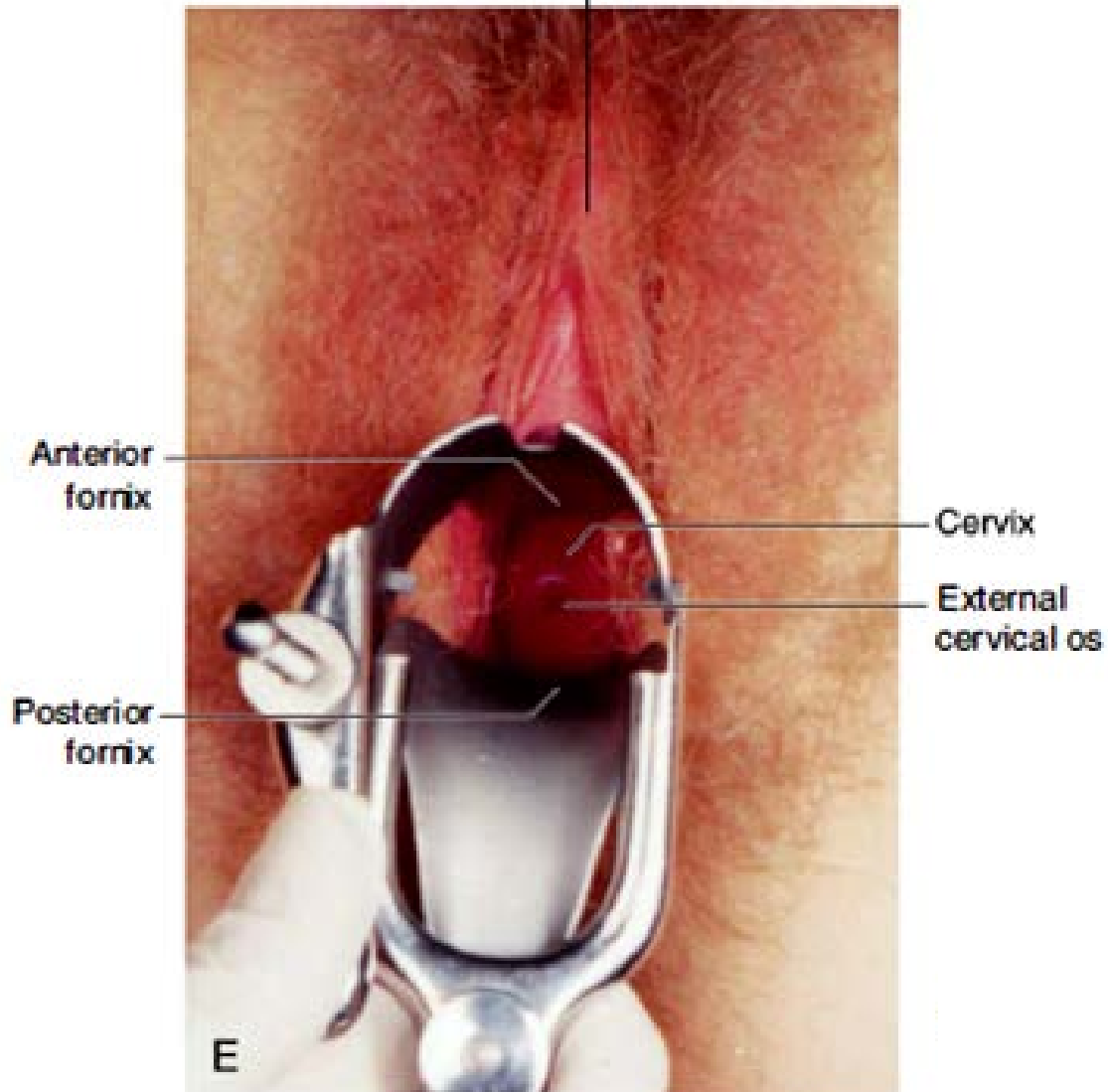


- انگشت میانی و سبابه
- ساختمان های قابل لمس:
- در بالا: گردن رحم
- در جلو: مثانه، پیشابراه و سمفیزیس پوبیس
- در خلف: رکتوم و بن بست دوگلاس
- در طرفین: تخمدان ها و لوله رحمی و
- ندرتا سنگ های حالب

دو دست:

- موقعیت و اندازه رحم، بزرگ شدن تخمدان و لوله های رحمی، توده های لگنی
- یک دست روی جدار قدامی شکم بالای پوبیس، دو انگشت درون واژن

Skin overlying body of clitoris



# اعضای تناسلی خارجی (والوا و پودندوم)

– مونس پوبیس

– لبهای بزرگ (اسکروتوم)

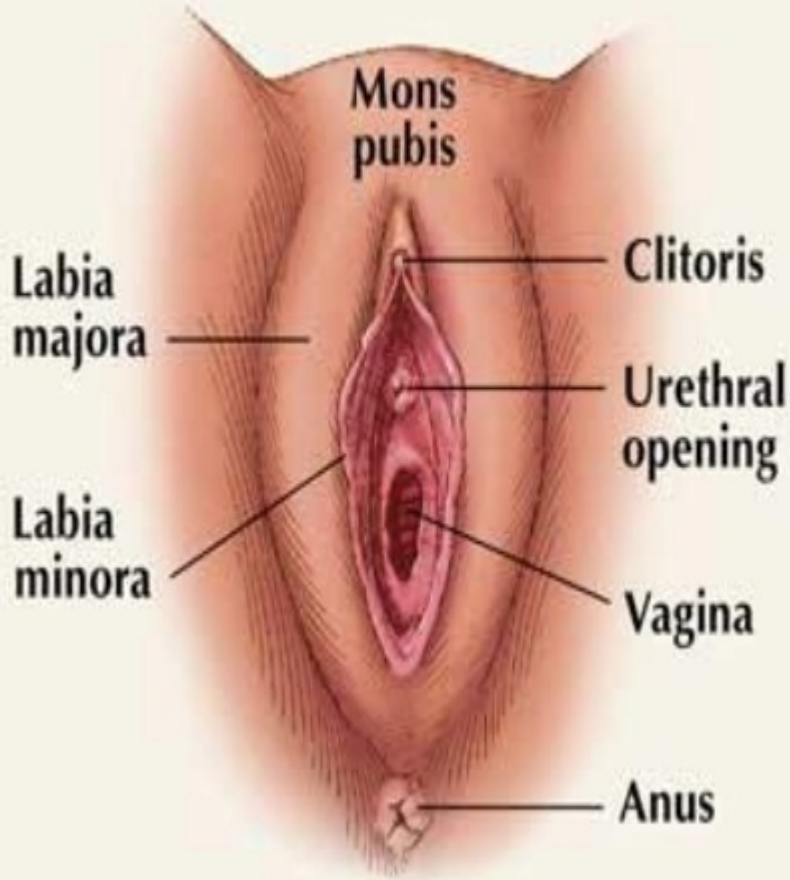
– لبهای کوچک (جسم اسفنجی)

– کلیتوریس

– وستیبول

– بولب وستیبول (جسم اسفنجی)

– غدد وستیبولار



Skin overlying  
body of clitoris

Glans clitoris

Labium minus

Vestibule

Labium majus

Posterior  
commissure  
(overlies  
perineal body)





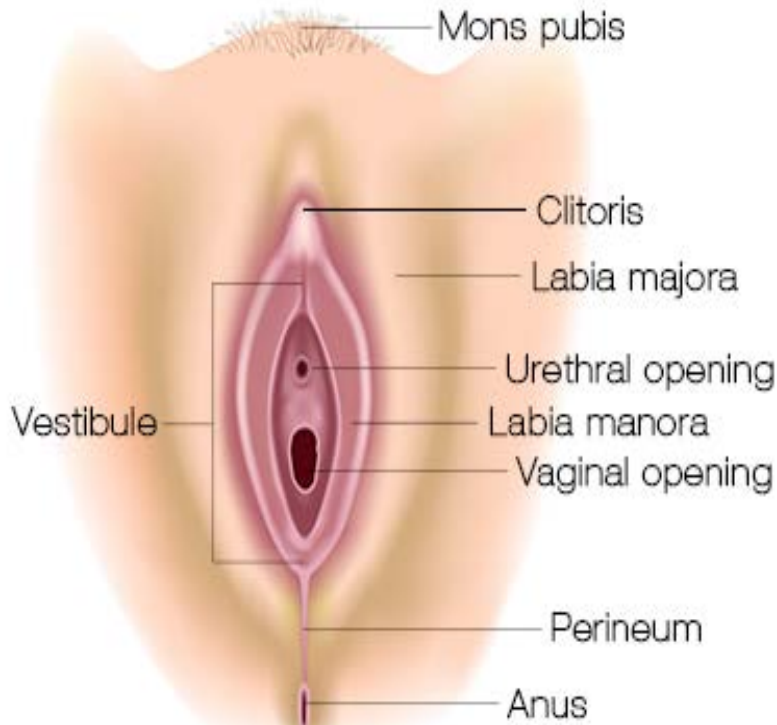
## مونس پوبیس

— برجستگی مدور قدام

پوبیس

— چربی زیر پوستی

— پوشیده از مو



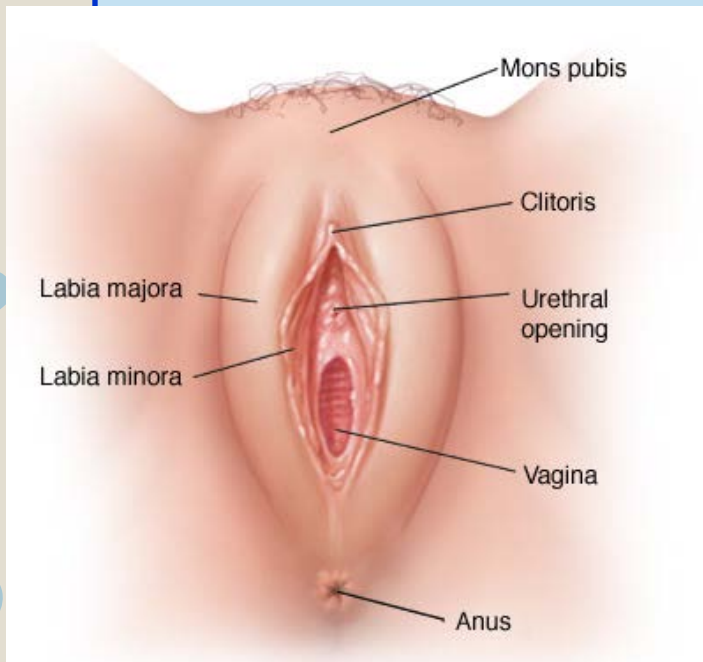
## لبه‌های بزرگ

- چین پوستی چربی دار و ضخیم
- از مونس پوبیس تا پرینه
- تشکیل حد خارجی شکاف پودندال
- سطح خارجی پوشیده از مو
- سطح داخلی دارای غدد سباسه بزرگ
- اتصال در قدام و خلف و تشکیل رابط قدامی و خلفی
- ۲.۵ تا ۳ سانتیمتر بین رابط خلفی و مقعد به نام پرینه

ژینکولوژیک

# لبه‌های کوچک

- چین پوستی نازک و بدون چربی
- داخل شکاف پودندال
- دولایه فوقانی و تحتانی
- لایه فوقانی از بالای کلیتوریس گذشته و با لایه طرف مقابل تشکیل پره پوس روی کلیتوریس
- لیه تحتانی از زیر کلیتوریس و ادغام با لایه طرف وقابل و تشکیل فرنولوم کلیتوریس
- اتصال انتهایی خلفی و تشکیل فرنولوم لبه‌های کوچک
- سطح داخلی دارای غدد سباسه



# کلیتوریس

- جسم نعوظی (معادل پنیس ولی بدون پیشابراه)

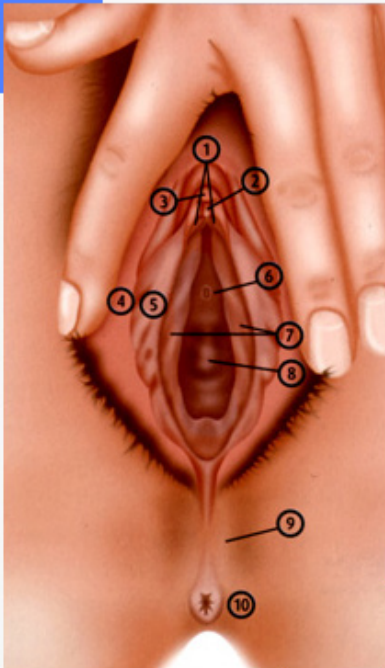
- در بخش قدامی شکاف پودندال

- از دو جسم غاری احاطه شده با غلاف فیبرو که توسط تیغه pectiniform (شانه ای) جدا شده اند.

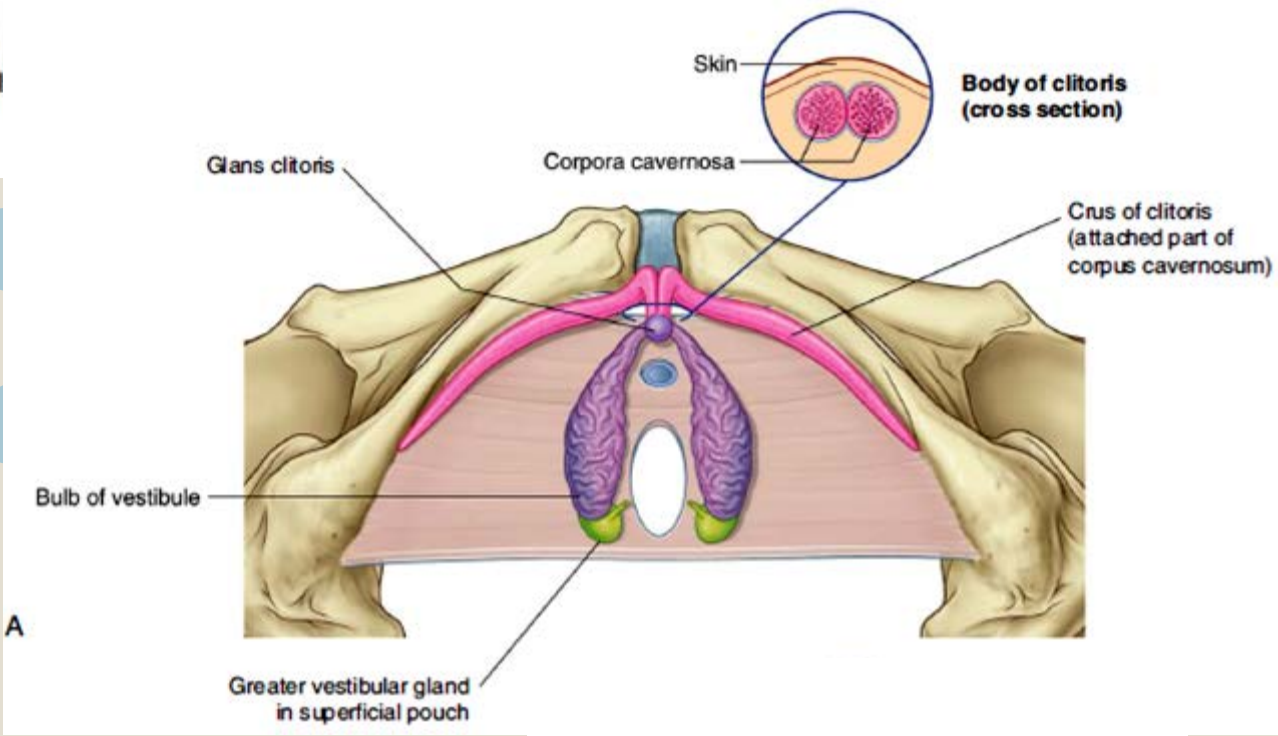
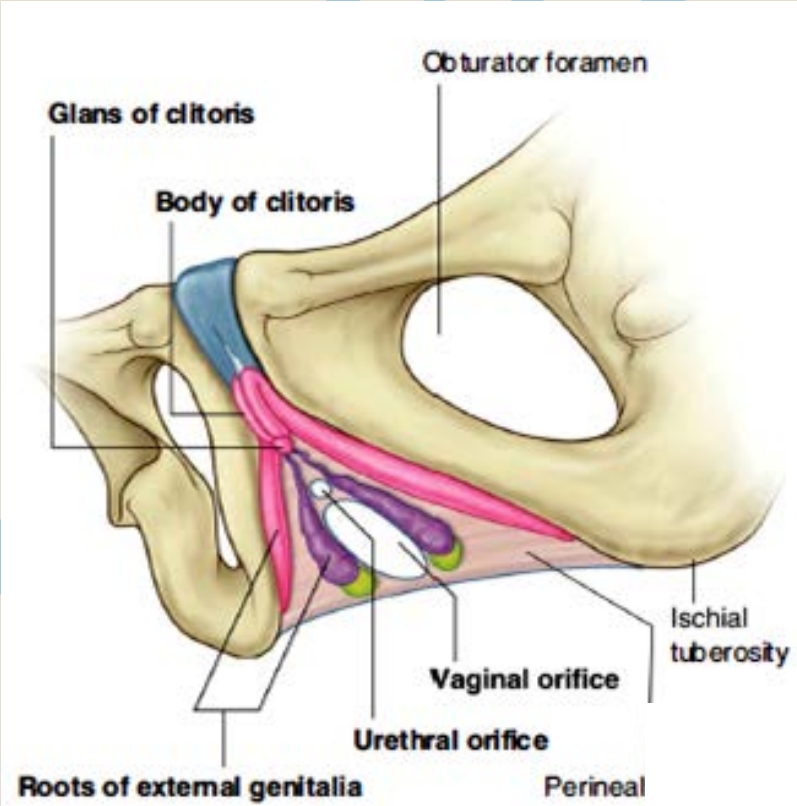
- هر جسم غاری توسط یک ستون به شاخ ایسکیوپوبیک متصل شده و توسط عضله ایسکیوکاورنوسوس پوشیده می شود.

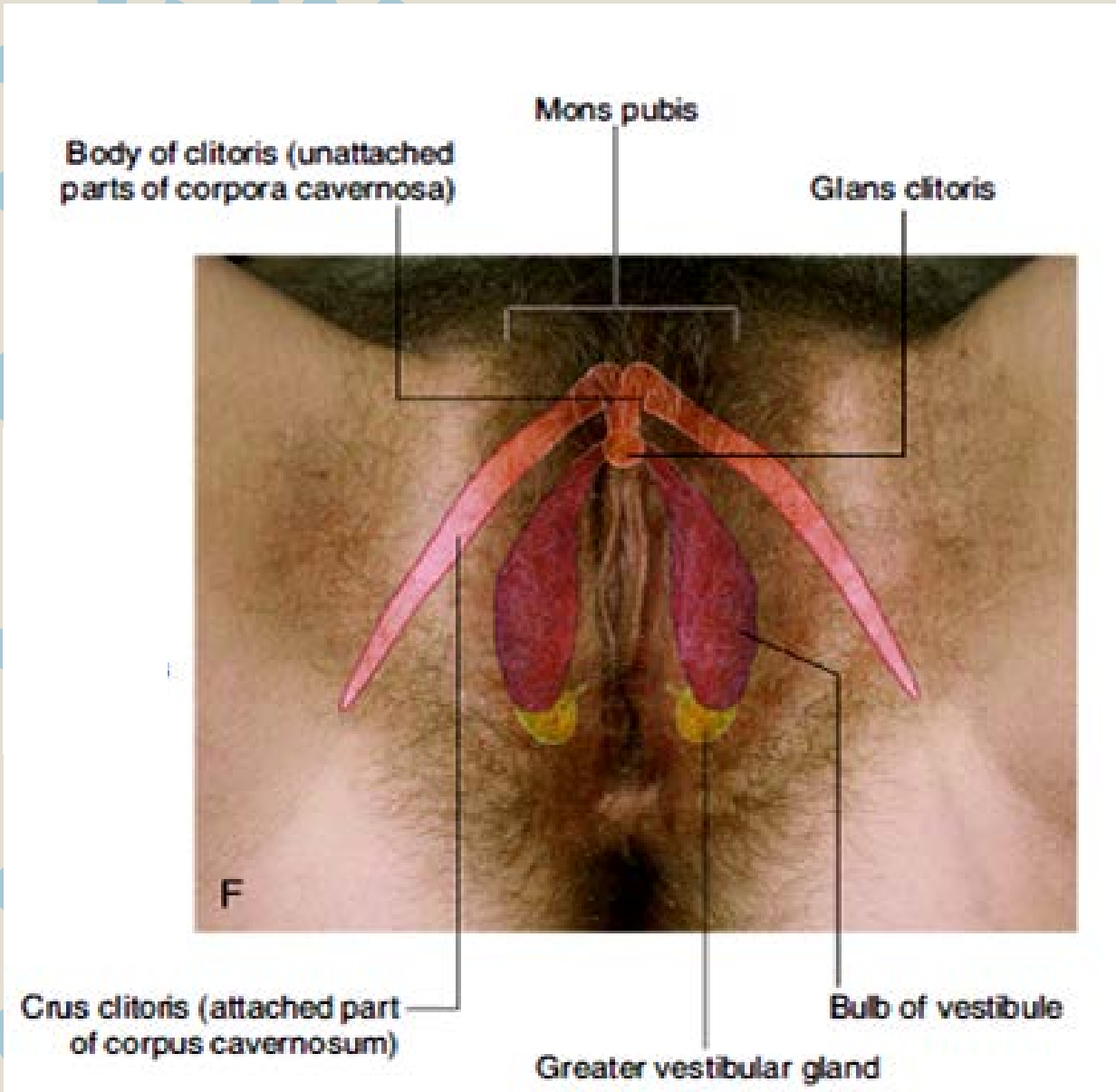
- گلنس کلیتوریس تکمه مدور کوچک از

بافت نعوظی، اسفنجه، یا ایتلیوم است.



1. Crura (internal)
2. Glans of clitoris
3. Clitoral hood
4. Labia major
5. Labia minora
6. Urethral opening
7. Bulbs of vestibule (internal)
8. Vaginal opening
9. Perineum
10. Anus

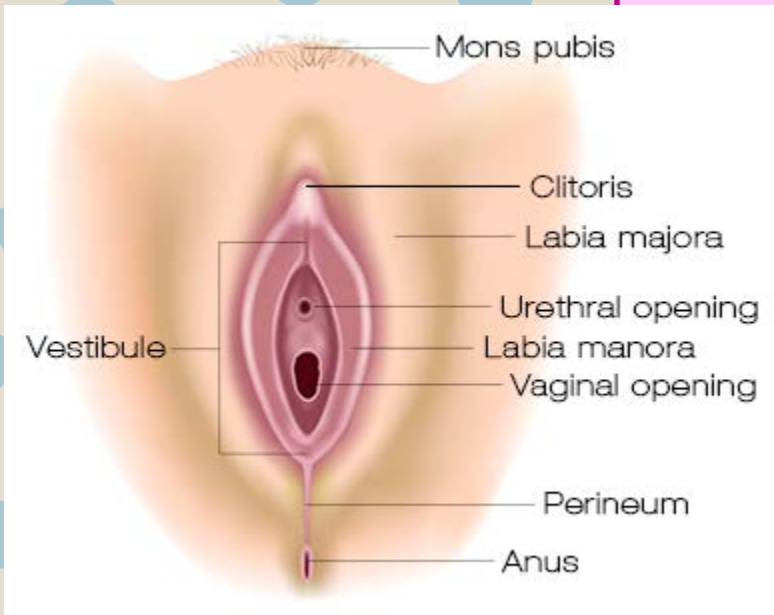


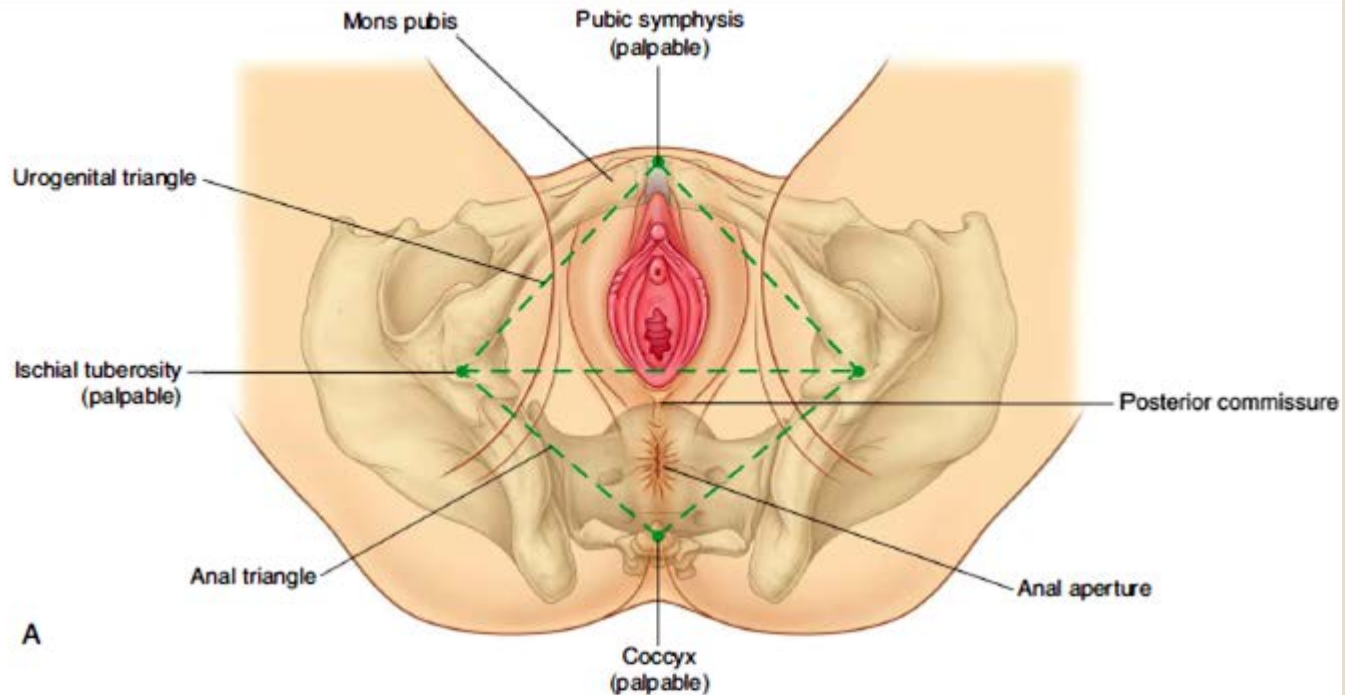




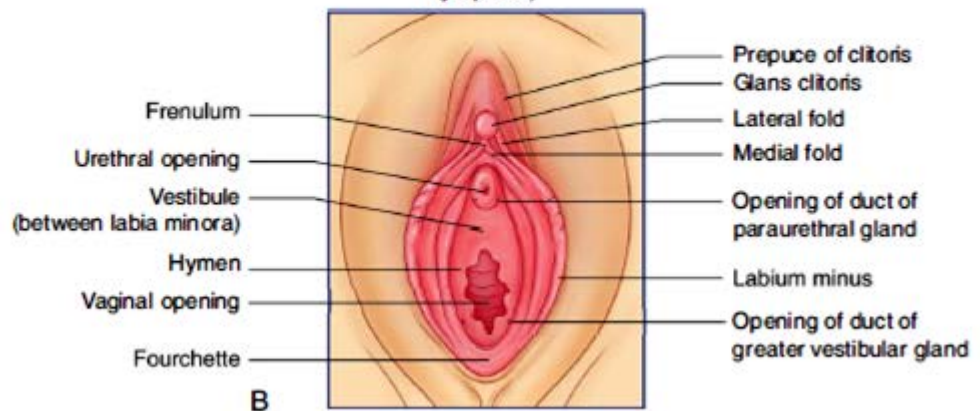
# دهلیز واژن (وستیبول)

- فضایی بین دو لب کوچک دارای ساختمان های زیر:
  - سوراخ خارجی پیشابراه ۲.۵Cm پایین و عقب گلنس کلیتوریس
  - سوراخ واژن، شکاف ساژیتال (پرده بکارت)
  - سوراخ های مجاری غدد وستیبولار در طرفین سوراخ واژن
  - تعدادی غده وستیبولار
  - بخش خلفی دهلیز بین سوراخ واژن و فرنولوم لبهای کوچک
- فرو رفتگی به نام حفره داهلیزی یا اویکولار ایجاد می کند.



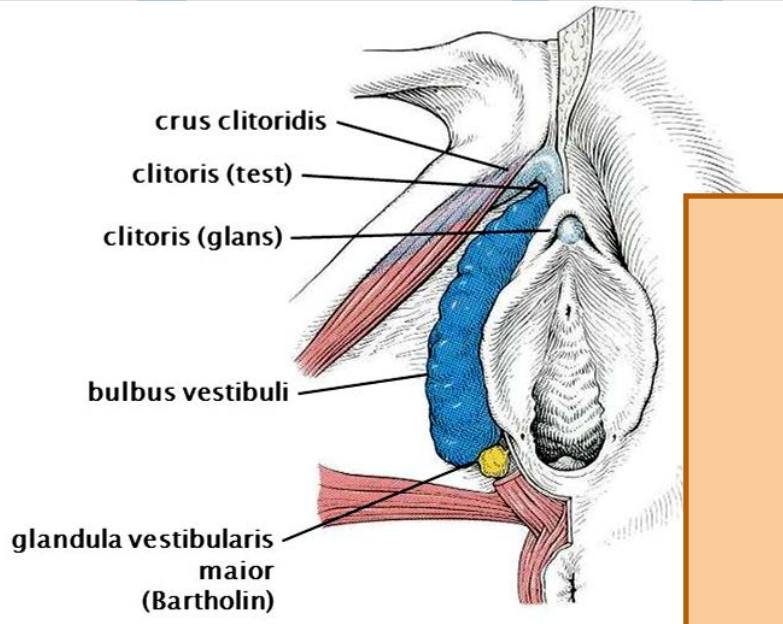


A



B

# پيازهای وستيبولار



– عضو بيضوي شكل ۳Cm از بافت نعوظي

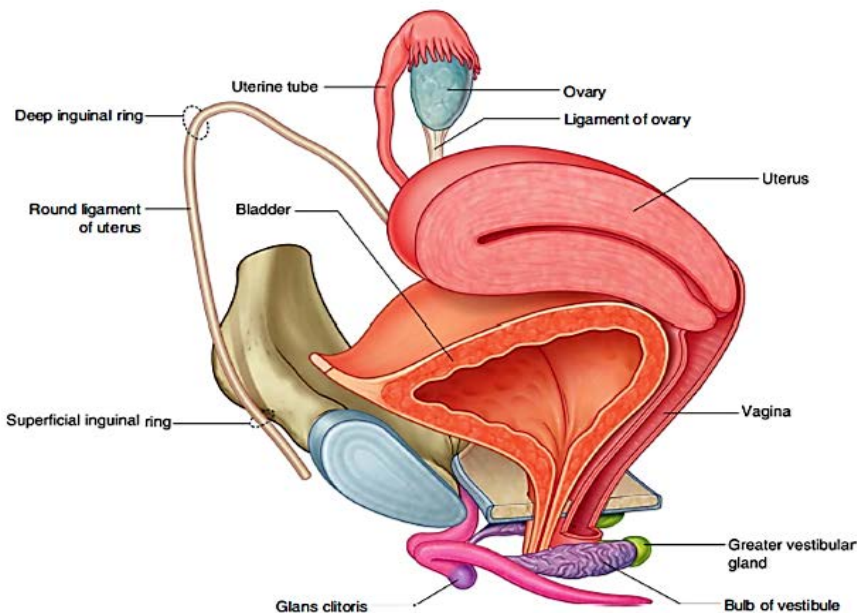
– همتاي بولب پنیس

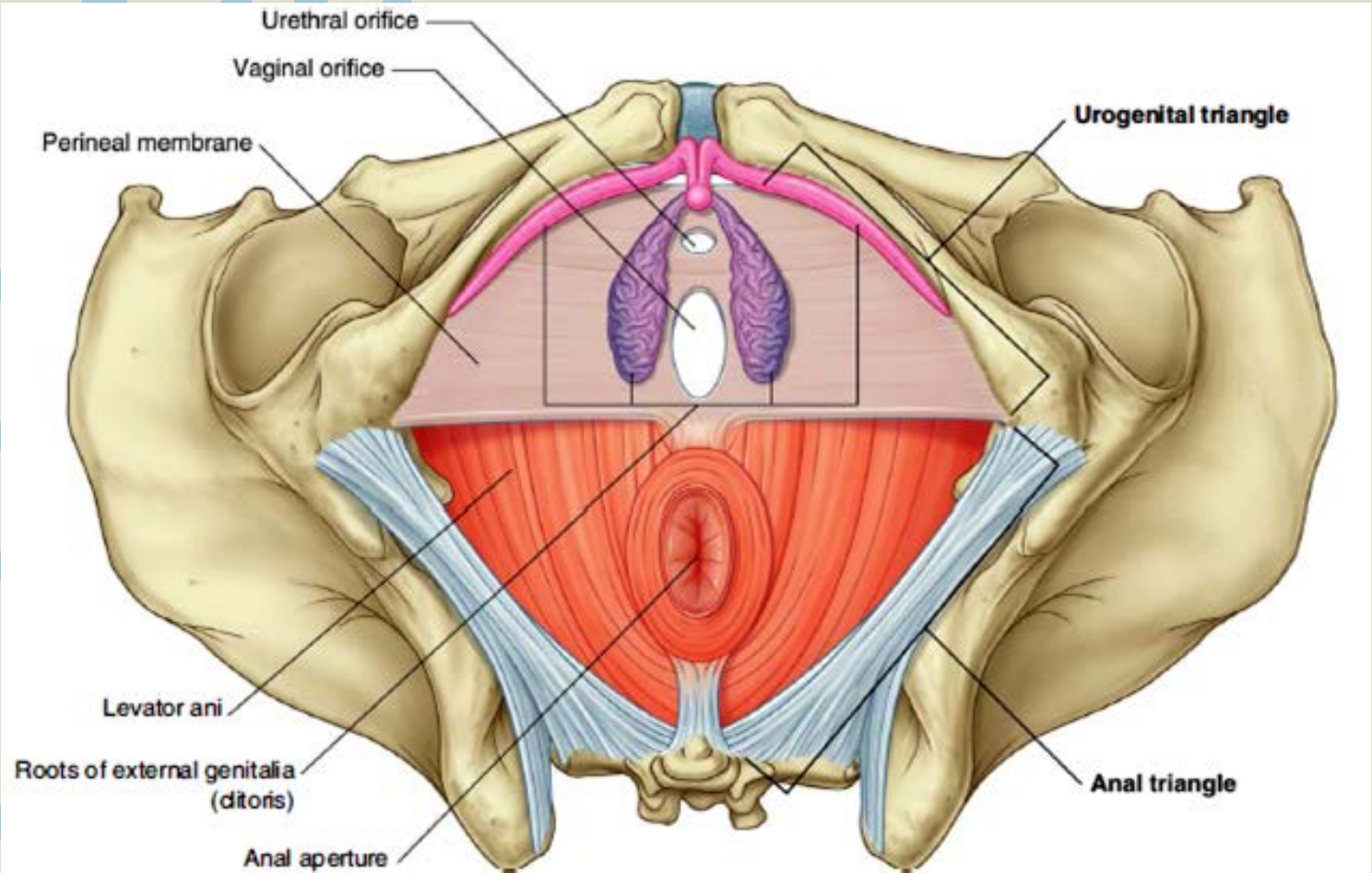
– پوشيده شدن توسط عضله بولبواسپونژيوسوس

– مجاورت با ديفراگم يوروزنيتال در عمق

– بخش انتهایی حجيم و مجاور غدد وستيبولار بزرگ

– انتهای قدامی باریک و جلوی پیشابراه اتصال با هم (رابط بولبی)

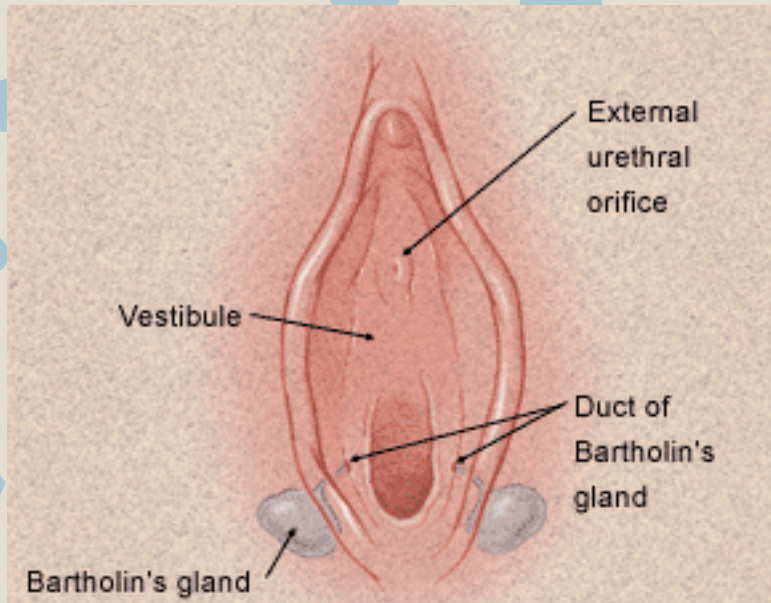






## غده دهلیزی بزرگ (بارتولن)

- دو غده کوچک مدور یا بیضی شکل
- همتای غده بولبویورترال (کوپر) در مرد
- مجاورت با انتهای خلفی بولبهای وستیبول
- هر کدام دارای مجرای ۲Cm
- باز شدن مجرا در شیار بین پرده بکارت و لب کوچک





# عروق

## شریانها:

- پودندال خارجی (شریان رانی)
- پودندال داخلی (ایلیاک داخلی)

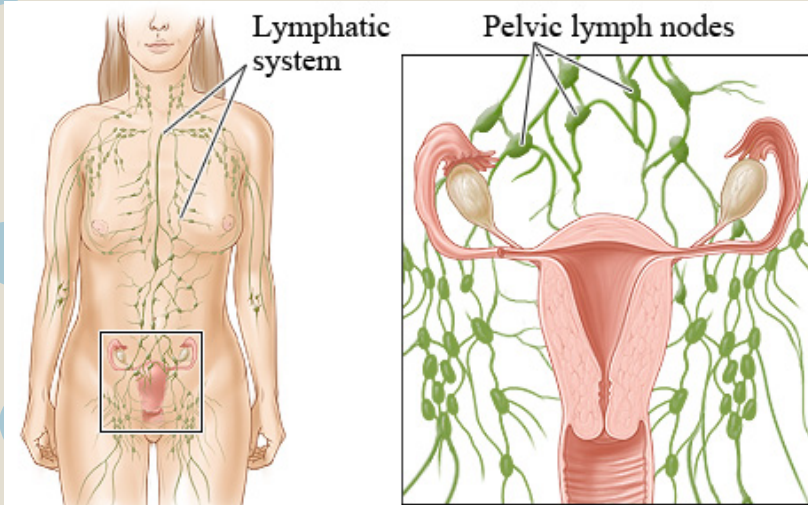
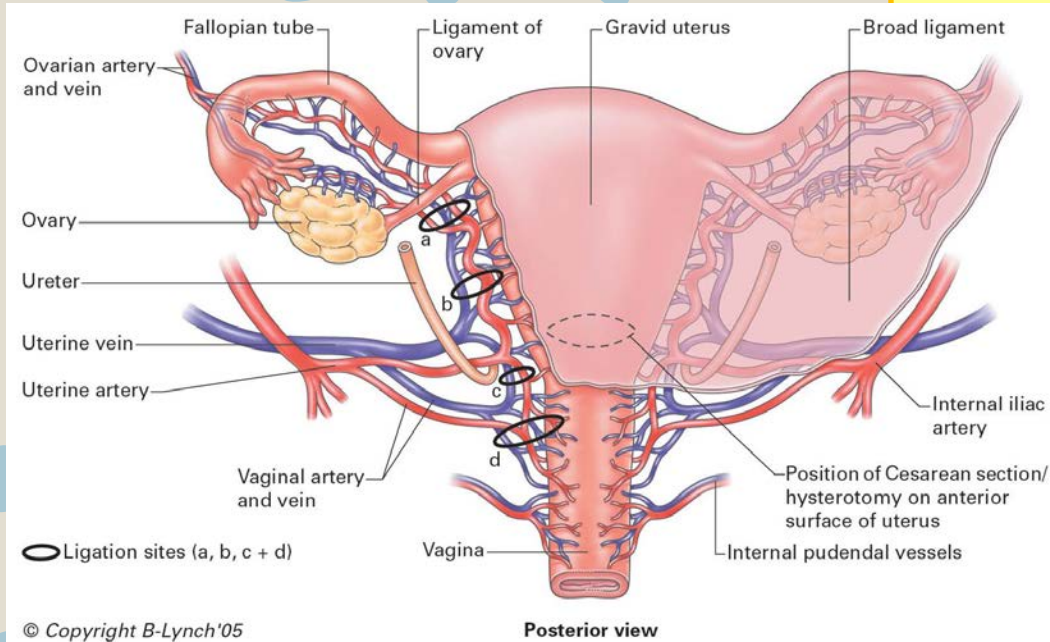
## وریدها:

- شبکه پودندال

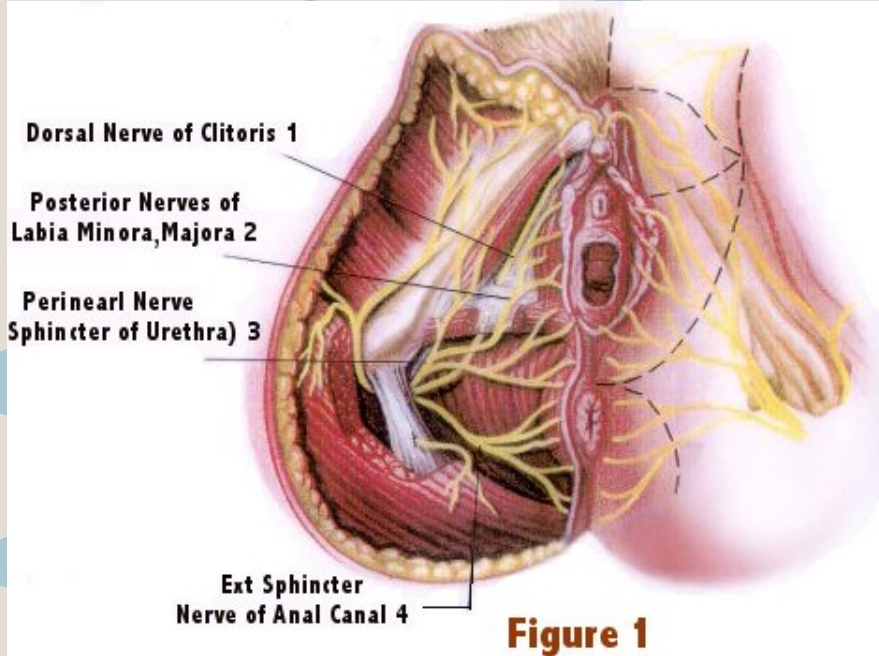
- (وریدهای مثانه ای تحتانی و واژینال)

## لنفاتیک:

- عقده های لنفاوی اینگوئینال و ایلیاک خارجی



# اعصاب



– پوست:

عصب پودندال + شاخه های پریئنال جلدی رانی خلفی

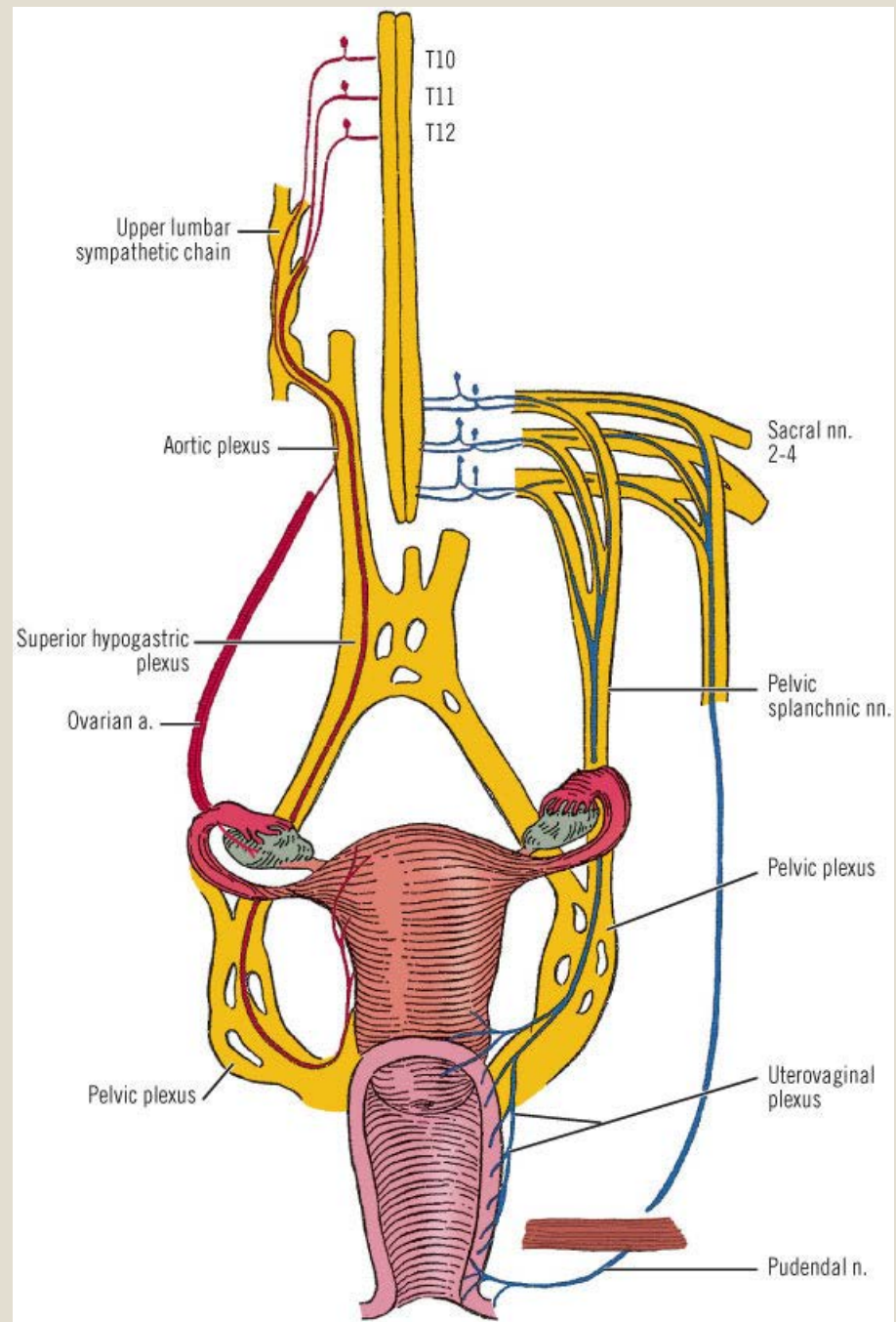
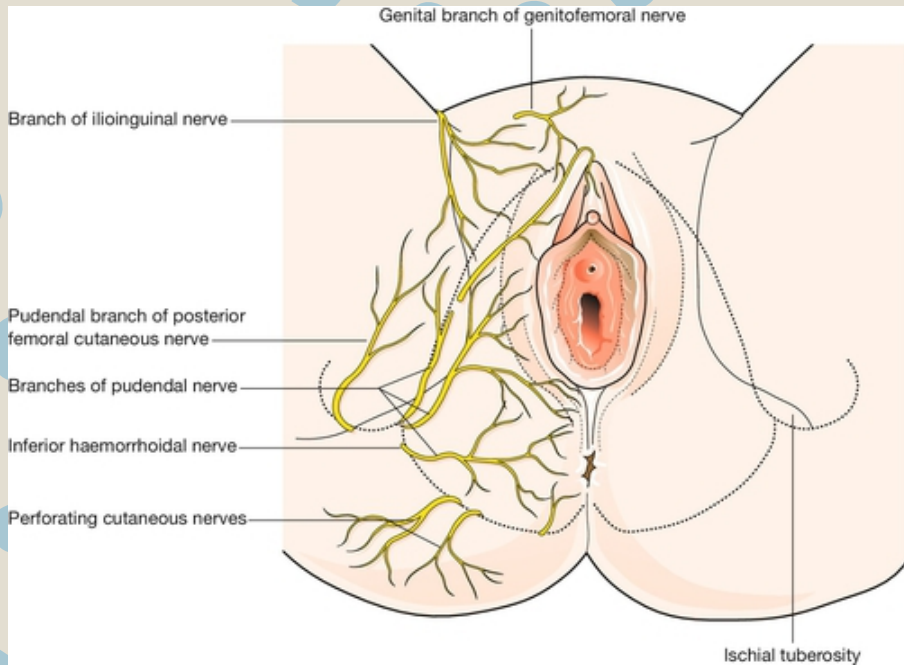
– مونس پوبیس و قدام لبهای خارجی:

ایلیواینگوینال و ژنیتال (ژنیتوفمورال)

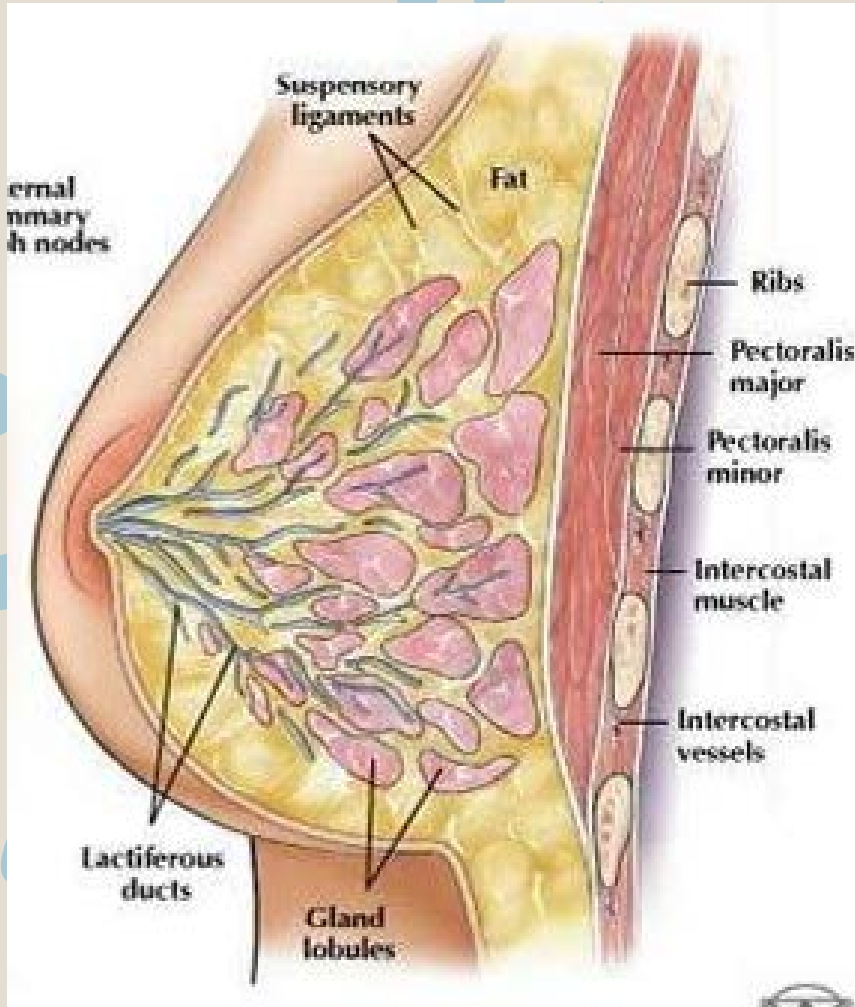
– اتساع آرتریول بافت نعوظی:

پاراسمپاتیک ساکرال

همراه شبکه های شریان واژینال یا عصب پودندال



# پستان

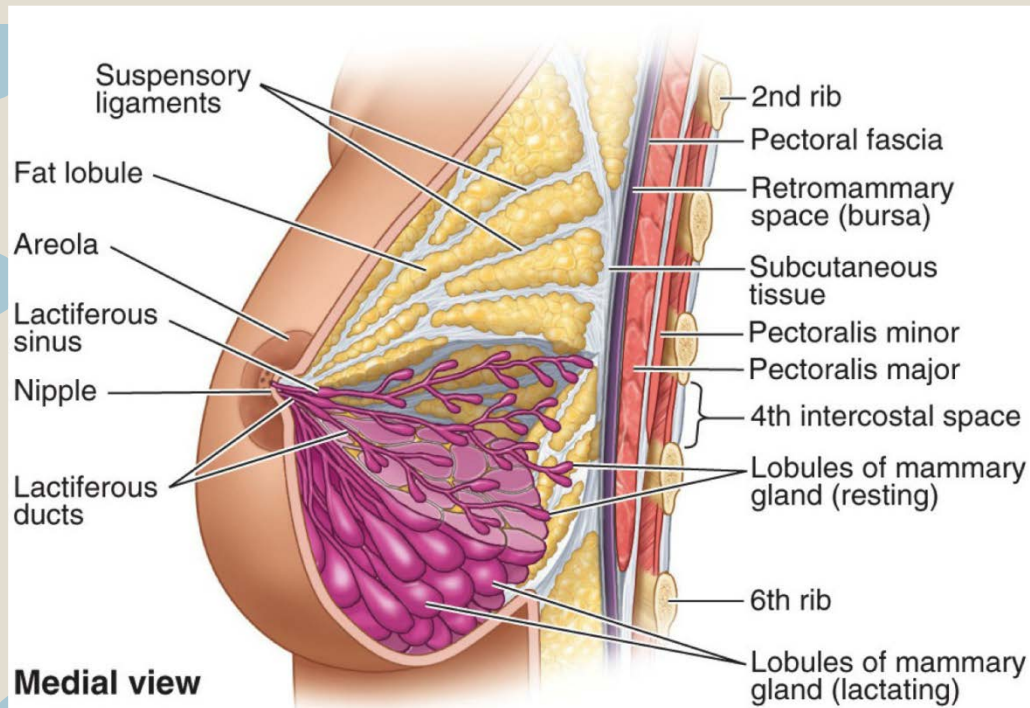


- غده عرق تغییر شکل یافته
- در ضخامت فاسیای سطحی ناحیه پکتورال
- دارای نوک و هاله پستان
- دنده دوم تا ششم
- از کنار خارجی استرنوم تا خط مید آگزیلاری
- دم آگزیلاری (ربع فوقانی خارجی به سمت بالا)
- جلوی عضلات پکتورال بزرگ، دندانه ای قدامی و مایل خارجی شکم
- جدایی از عضلات توسط فاسیای پکتورال
- فضای خلف پستانی بین پستان و فاسیا (حرکت)
- پاپیلا (نوک) پستان در فضای بین دنده ای چهارم
- هاله پستان (غدد هاله ای یا مونتگوموری)



# ساختمان پستان

- ۱۵ تا ۲۰ لوب نامنظم
- بافت لوله ای حبابی احاطه شده با بافت همبند متراکم و چربی
- هر لوب دارای مجرای مستقل ۲-۴.۵Cm
- ایجاد سینوس شیری قبل از باز شدن مجرا به پایپلا



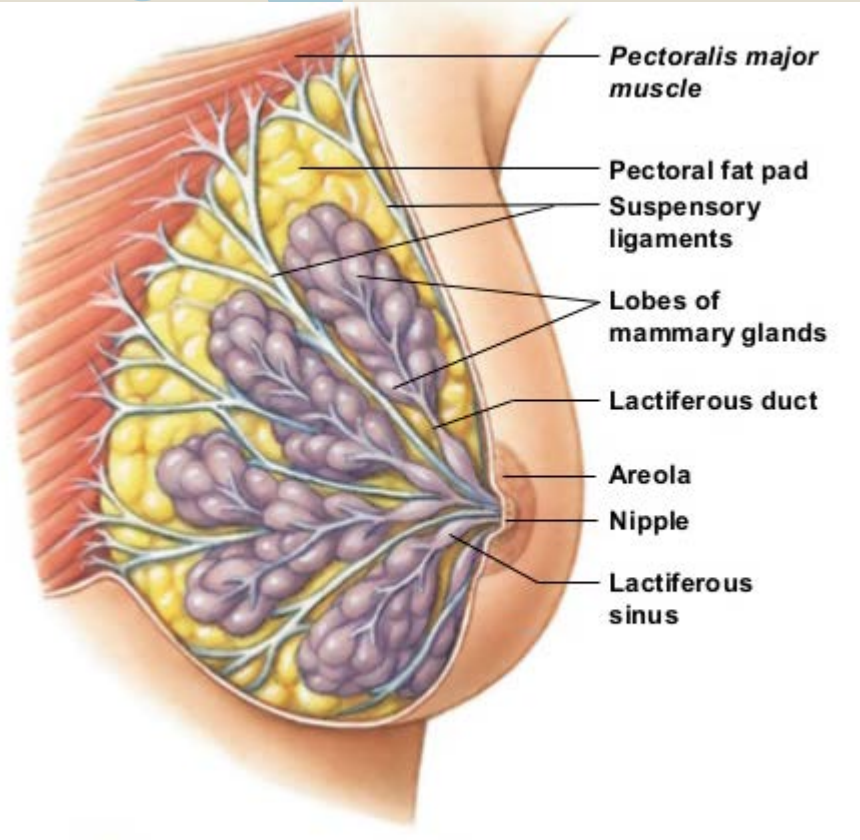


# رباط های آویزان کننده پستان (کوپر)

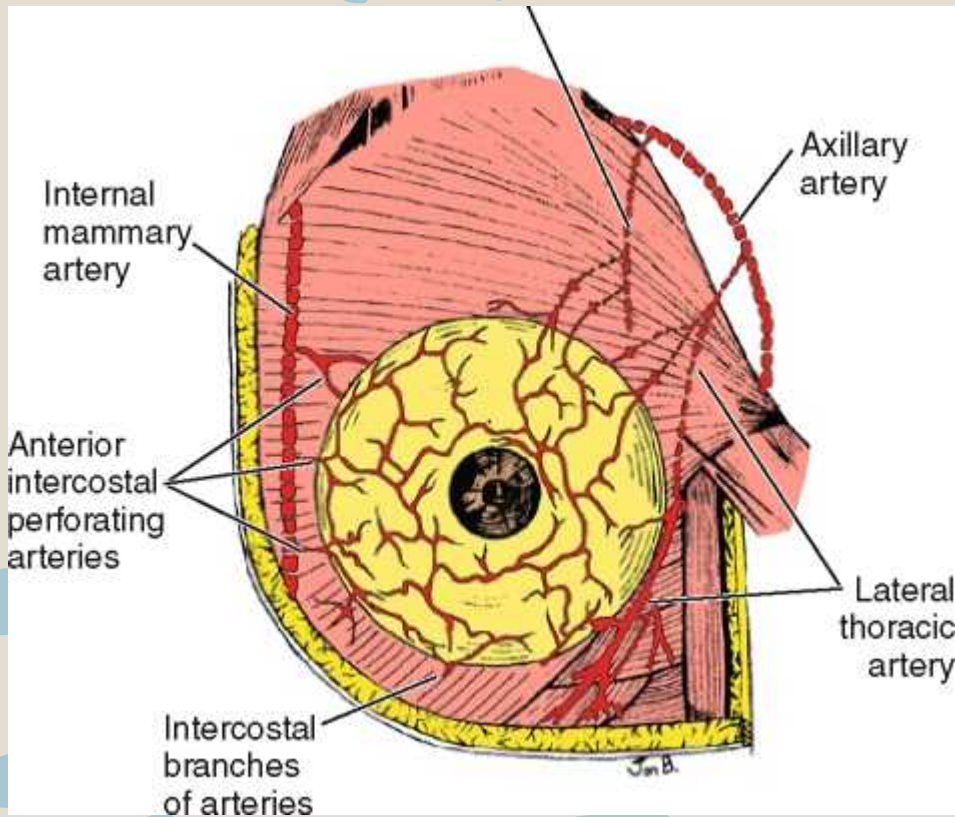
– تیغه هایی از جنس بافت همبند متراکم

– از پوست نوک پستان تا فاسیای پکتورال

– جدا کردن لوب ها از یکدیگر



# عروق پستان

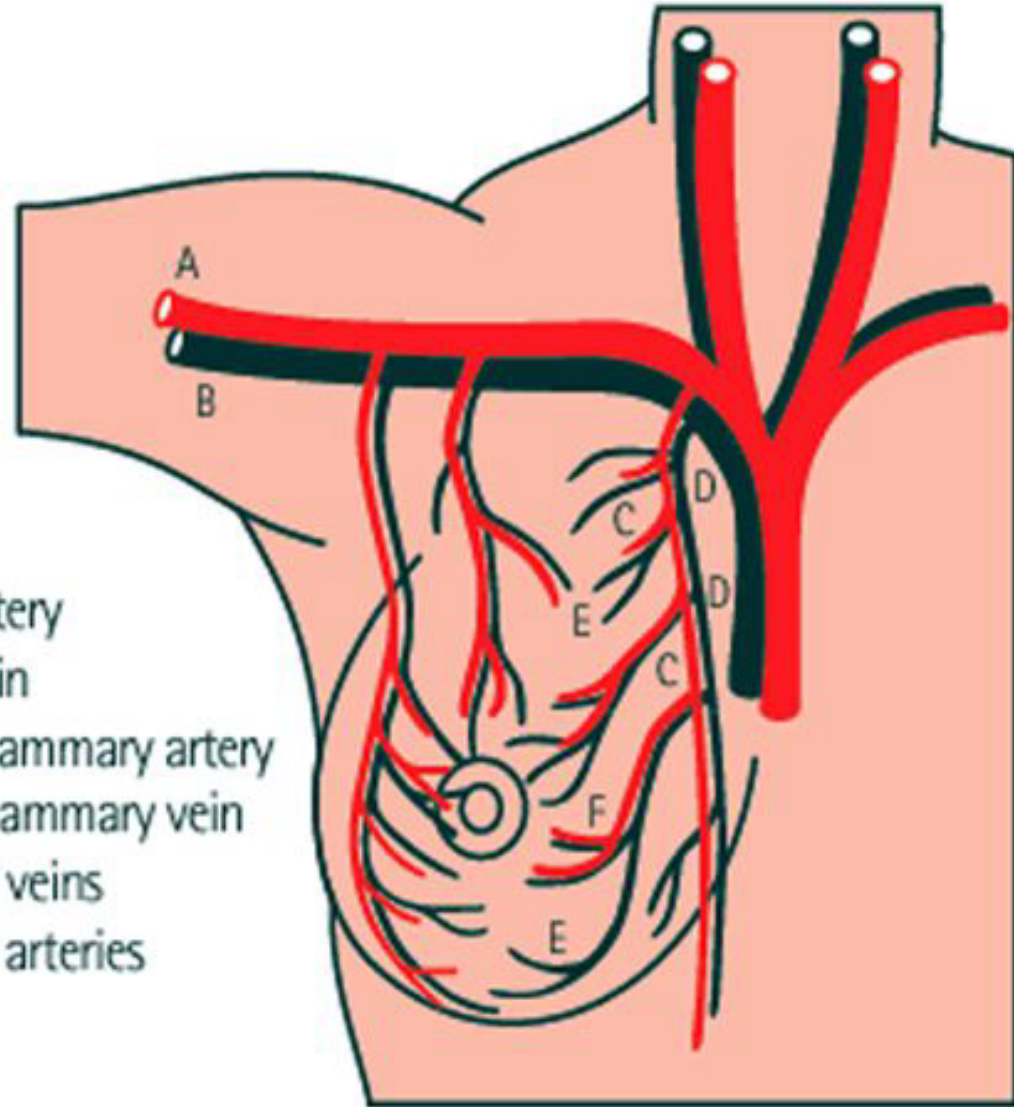


## شریان ها:

- شاخه های سینه ای (آگزیلاری)
- شاخه های سوراخ کننده (اینترنال توراسیک)
- شاخه های خارجی ( بین دنده ای خلفی)

## وریدها:

- حلقه وریدی اطراف قاعده نوک پستان به
- وریدهای آگزیلاری و اینترنال توراسیک

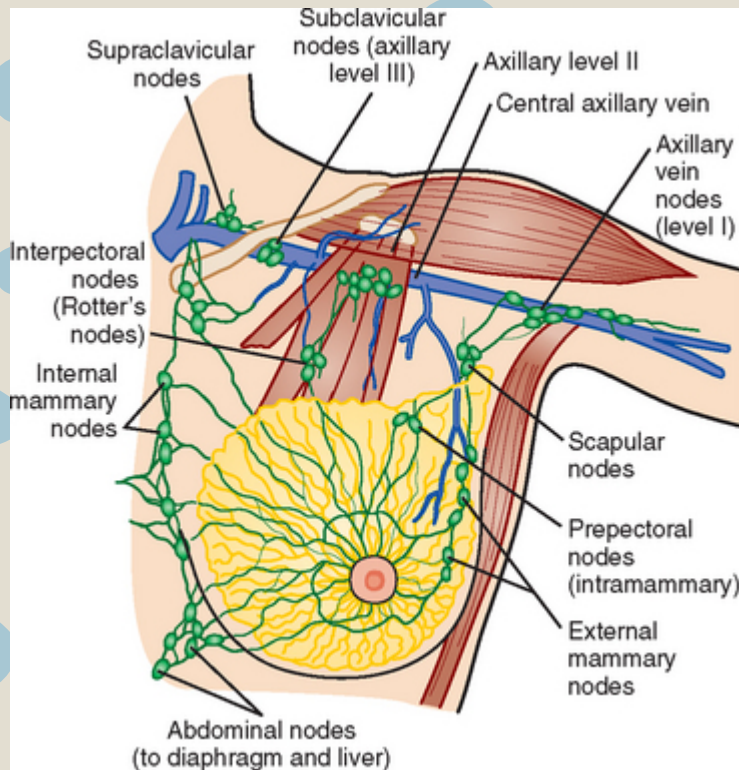


- A. Axillary artery
- B. Axillary vein
- C. Internal mammary artery
- D. Internal mammary vein
- E. Intercostal veins
- F. Intercostal arteries

# لنفاتیک پستان

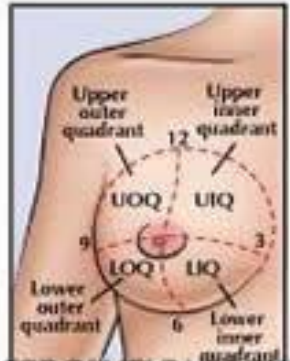
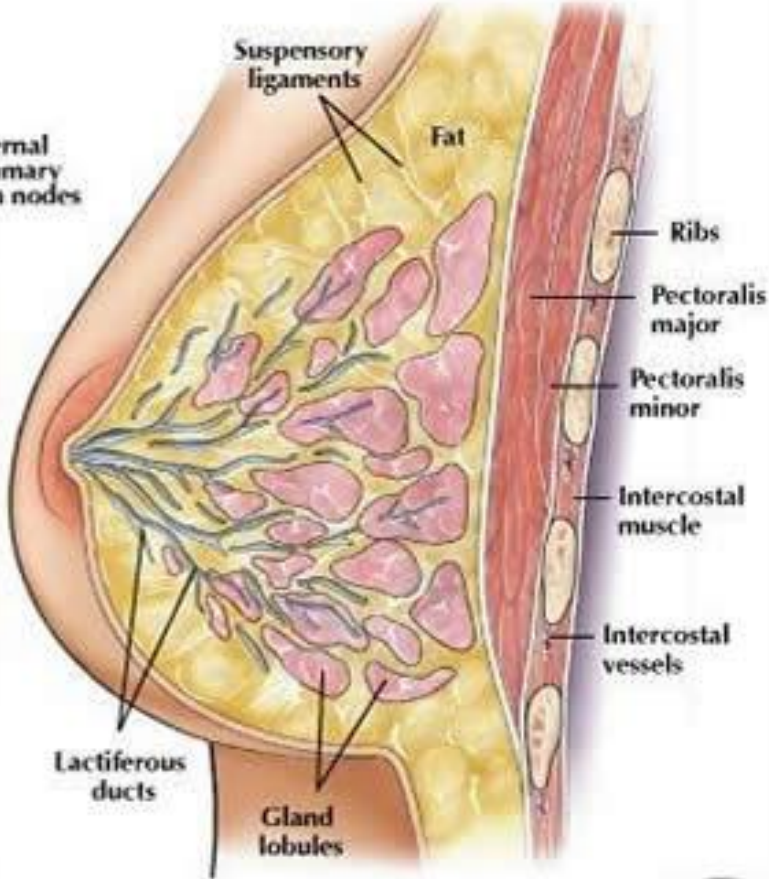
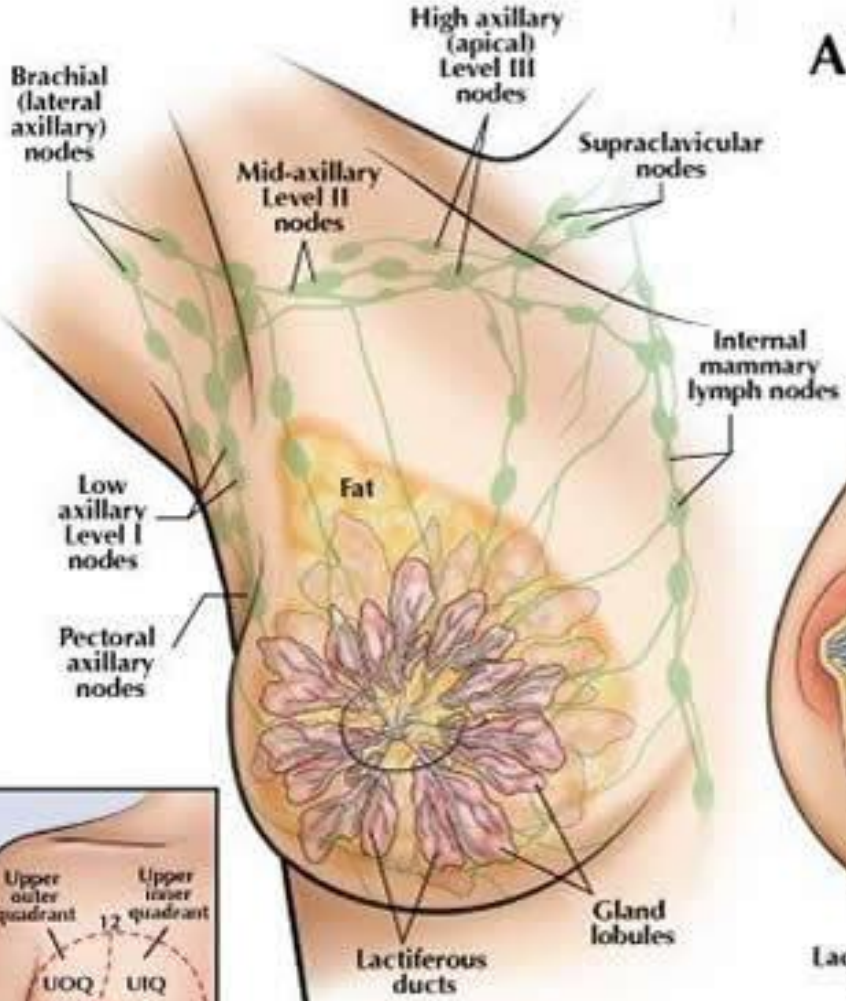
- پستان طرف مقابل
- عقده های آگزیلاری طرف مقابل
- عقده های بالا یا پایین ترقوه
- عقده های کبدی
- لنفاتیک های غلاف رکتوس
- پلورای جداری

- شروع از شبکه دورلبولی همراه مجاری شیری به سمت نوک
- ارتباط با شبکه زیر هاله ای (جلدی)
- شبکه لنفاوی کوچک ر عمق ایجاد می شود
- عقده های آگزیلاری قدامی
- بخش فوقانی به عقده های لنفاوی راسی
- عقده های لنفی تحت ترقوه ای (سابکلوین)
- عقده های لنفی اینترپکتورال
- ۷۵٪ لنف به عقده های آگزیلاری
- ۲۵٪ به عقده های لنفاوی پاراسترنال
- همراه شریان اینترنال توراسیک (لنف بخش داخلی و یا خارجی)
- گاهی لنف همراه شاخه جلدی خارجی شریان بین دنده ای خلفی حرکت کرده و به عقده های بین دنده ای تخلیه می شود.



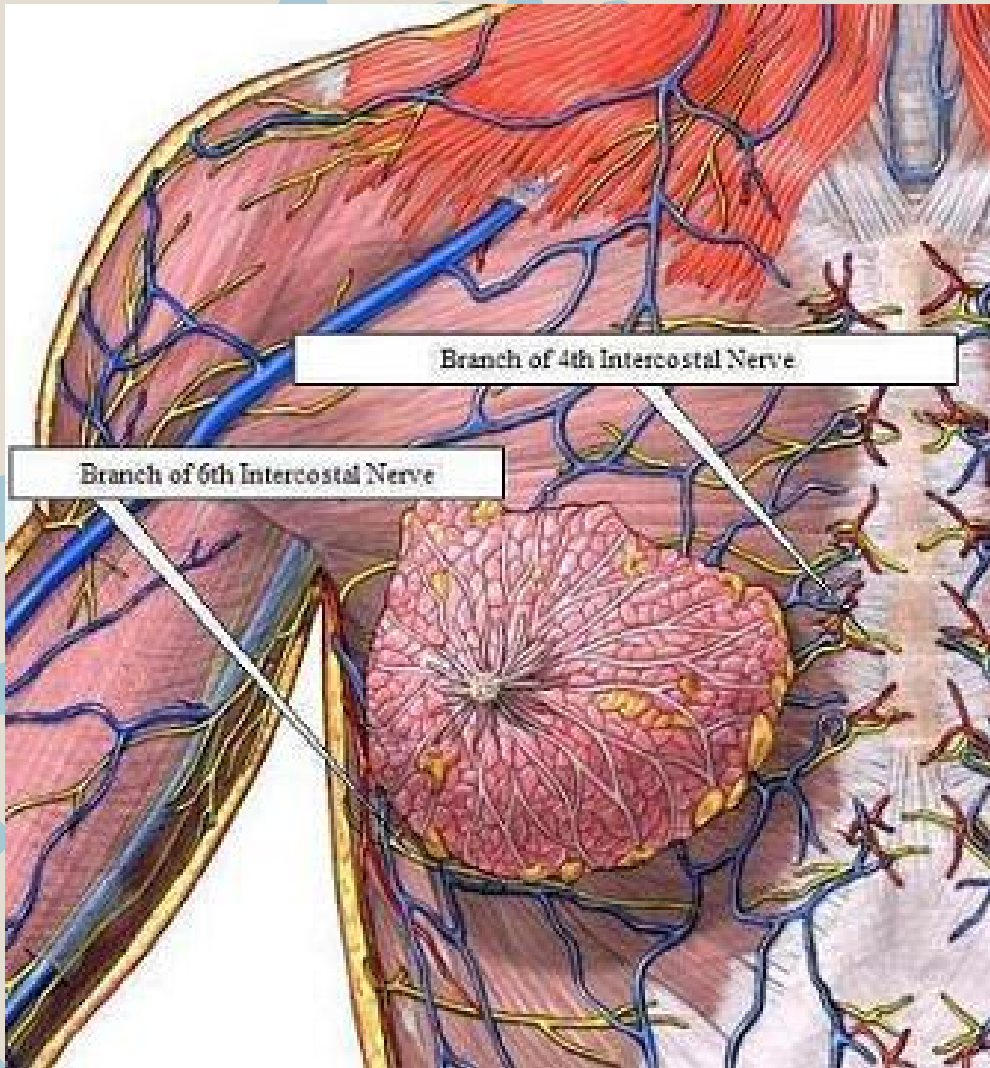


# ANATOMY OF THE BREAST





# عصب گیری پستان



- شاخه های جلدی قدامی و جلدی خارجی اعصاب بین دنده ای چهارم تا ششم
- سمپاتیک از همین طریق
- پاپیلا دارای:
- شبکه عصبی متراکم و گیرنده های مایسنر و مرکل و پایانه های آزاد عصبی